

Informe
Anual
—
2015



Claves de lectura

Diálogo

SEPI mantiene un compromiso de diálogo con todos sus grupos de interés. El objetivo de esta publicación es facilitar información corporativa fiable y relevante, con la máxima transparencia.



Informe Anual

Esta nueva edición del Informe Anual recoge los principales datos y actuaciones del Grupo SEPI durante 2015, en una triple dimensión económica, social y ambiental.

Más información: códigos QR

Puede capturar con su móvil o tableta los códigos QR de esta publicación, para acceder a más información relevante sobre el Grupo SEPI.

Cuentas Consolidadas

Las Cuentas Anuales Consolidadas correspondientes al ejercicio se publican únicamente en formato electrónico y están disponibles en la tarjeta USB que acompaña a este Informe Anual y en la web corporativa: www.sepi.es

Índice



1

Carta del
Presidente

pág. 6



2

Presentación

pág. 10



3

**Órganos
rectores**

pág. 14



4

**Análisis
del ejercicio**

pág. 18



5

Sostenibilidad

pág. 54



Carta del Presidente



Al ponerme a redactar esta Carta que acompaña a la Memoria y a las Cuentas de la Sociedad Estatal de Participaciones Industriales del año 2015 soy consciente de que, como sucede con frecuencia, es fácil caer en la tentación de escribir teniendo presente lo sucedido desde el cierre del ejercicio a que se refiere el Informe Anual y el momento actual.

Aunque trataré de deslindar ambos periodos centrándome en lo acontecido en el año 2015, lo cierto es que es difícil, especialmente cuando se aborda una evolución económica, cuyas principales tendencias de los dos últimos años se han visto plenamente confirmadas en los meses transcurridos de 2016.

En estos momentos, la situación política de España se puede calificar de atípica, con pocas dudas de incurrir en exageración. Esa situación, que inevitablemente incide en la adopción de nuevas decisiones, sin embargo no está causando una ralentización significativa, ni en el Grupo SEPI ni en el conjunto de la economía nacional: la economía española continúa con su acelerado crecimiento, que inició en 2013, demostrando así que las bases sentadas al comienzo de esta difícil legislatura fueron robustas.

El Producto Interior Bruto no sólo creció un 3,2% en el año, el mayor crecimiento con diferencia dentro de la UE y uno de los

primeros entre los países desarrollados del mundo, sino que además lo hizo por el empuje de la demanda interna, consumo privado y, sobre todo, inversión, pues la demanda externa en este año tuvo un impacto de desaceleración.

Este último dato no debe hacer pensar que el sector exterior vaya mal; sencillamente es que el crecimiento de las importaciones de bienes y servicios es aún mayor que el de las exportaciones, lo que a fin de cuentas viene también a confirmar la solidez de la recuperación.

Todos estos indicadores, y muchos otros que no procede comentar aquí, se han ido conociendo a lo largo del ejercicio y, una vez se pueden contemplar en su conjunto, producen un sentimiento de moderada tranquilidad respecto a la viabilidad futura de nuestra economía.

Pero ninguno es tan expresivo ni provoca tanta satisfacción como los datos de empleo. Si en 2015 esta magnitud ya creció al 3%, es difícil resistirse a mencionar que la última cifra de paro conocida, la de mayo de 2016, rompe a la baja la temible barrera de los cuatro millones de parados, llevando esta magnitud a niveles del comienzo de la última crisis.

En resumidas cuentas, el entorno macroeconómico, al que se enfrentará el próximo Gobierno, poco o nada tiene que ver

con el que tuvo que abordar el actual equipo económico, que dejaba un espacio mínimo a la adopción de decisiones.

En este entorno macroeconómico, las empresas del Grupo SEPI están recuperando el pulso a buen ritmo. En 2015 la cifra de negocio del Grupo ascendió a 4.166 millones de euros, lo que significa un aumento del 14% respecto a 2014. Esta evolución debe atribuirse sobre todo a TRAGSA (+42%) siempre dependiente de las encomiendas de los Gobiernos regionales y municipales, ENUSA (+35%), que mantiene su alto nivel de competitividad a nivel mundial, y NAVANTIA (+26%), que ha realizado un ingente esfuerzo para conseguir nuevos contratos dentro y fuera de nuestras fronteras.

Pese a este aumento de la cifra de negocio, los resultados del Grupo arrojan en este ejercicio un importe negativo de 151 millones de euros. Las pérdidas registradas por NAVANTIA y HUNOSA, así como el impacto de la consolidación por puesta en equivalencia de la participación en INDRA, que en 2015 ha registrado pérdidas extraordinarias por la necesidad de provisionar operaciones y ejecutar un expediente de regulación de empleo para sanear sus cuentas y continuar siendo la compañía española líder en tecnología, han lastrado los resultados del Grupo. A pesar de ello, la favorable evolución de una parte de las filiales de control del Grupo, así como la de las compañías cotizadas, RED ELÉCTRICA CORPORACIÓN

y AIRBUS GROUP en las que SEPI participa, han compensado parcialmente las pérdidas registradas.

Es sabido, además, que una de las principales fortalezas de la Sociedad Estatal de Participaciones Industriales ha sido y es su escaso o nulo endeudamiento. A este respecto quiero recordar que en 2015 se han amortizado, a la par, las dos últimas emisiones de bonos realizadas por el INI en 1995, por importe conjunto de 90 millones de euros, cuyo cupón ascendía a la desorbitada cifra de 11,5 y 12%, respectivamente. A cambio se ha licitado, entre numerosas entidades bancarias, una operación de crédito contingente (línea de crédito) por importe de 300 millones, cuyo coste de disponibilidad es nulo y, en caso de ser dispuesta, ascendería a Euribor +0,5%. Esta operación, que ha puesto de manifiesto la excelente apreciación que el mercado hace de la capacidad crediticia de SEPI, se adapta perfectamente a la política financiera del Grupo que, sin descartar necesidades temporales de tesorería, desea mantener intacta su capacidad de endeudamiento.

En 2015, SEPI procedió asimismo a rescatar a la compañía Alestis Aerospace, S.L., mediante la adquisición del 24,05% de su capital, con un desembolso de 13,5 millones de euros para asegurar la viabilidad y el futuro de la empresa y mantener de esta forma los 1.600 empleos de la compañía.



De cara al futuro, SEPI deberá continuar contribuyendo, a través de su actividad empresarial al saneamiento, la estabilidad y la solvencia de la economía española. Deberá proseguir con el apoyo e impulso al mantenimiento de los beneficios de sus participadas mayoritarias ya consolidadas y a la contención de pérdidas en las compañías que se encuentran en proceso de consolidación o reconversión, mediante la definición de planes estratégicos y apoyo financiero.

Como no podía ser de otra manera, quiero concluir este análisis, último de los años de la legislatura que comenzó en 2012 con

el respaldo mayoritario de los españoles, subrayando que a lo largo de este periodo, con aciertos y errores, he sentido en todo momento el apoyo de todos los trabajadores del Grupo SEPI, a los que quiero agradecer muy expresamente su contribución. No han sido años fáciles, especialmente los primeros, pero permanentemente he percibido su comprensión y su colaboración. A ellos, y especialmente a mi equipo directivo, que ha compartido conmigo alegrías y sinsabores, todo mi agradecimiento.



Ramón Aguirre Rodríguez
Presidente de SEPI



2

Presentación

SEPI impulsa y coordina las actividades de sus 15 compañías participadas de forma mayoritaria y directa



Nuestra misión

De acuerdo con su Ley de creación (Ley 5/1996), SEPI es un instrumento estratégico de aplicación de la política diseñada por el Gobierno para el sector empresarial estatal. Como agente gestor del sector público empresarial, la misión de SEPI se concreta en los siguientes objetivos:

1. Rentabilizar las participaciones empresariales que el Gobierno le asigna.
2. Orientar las actuaciones atendiendo al interés público. Este objetivo confiere a SEPI la especial responsabilidad de combinar la rentabilidad económica y social, arbitrando los conflictos latentes entre ambas, para lo cual dispone de un margen suficiente de autonomía.
3. Aportar valor añadido en la traslación de las directrices generales del Gobierno a las estrategias y actividad de sus empresas.

Grupo SEPI

73.239
profesionales

La plantilla final del Grupo SEPI en 2015 se situó en 73.239 personas.

15 empresas
mayoritarias

10 empresas
minoritarias

100 empresas
indirectas

1 fundación

SEPI impulsa y coordina las actividades de sus 15 compañías, fijando la estrategia general de actuación y supervisando la gestión.

Además, SEPI posee participaciones directas minoritarias en 10 empresas e indirectas en más de 100; y tiene competencias sobre la Corporación RTVE.



Más información en la sección "Conozca SEPI" de la web corporativa

GRUPO SEPI⁽¹⁾

	▲ Sector de actividad	▲ Participación %
División de Comunicación		
Grupo CORREOS	Servicio Postal	 100
AGENCIA EFE	Comunicación	 100
Grupo SEPIDES	Promoción empresarial y gestión inmobiliaria	 100
División de Defensa		
Grupo NAVANTIA	Construcción naval	 100
DEFEX	Comercio exterior	 51
División de Alimentación y Medio Ambiente		
Grupo TRAGSA	Agrario y medioambiental	 51
CETARSA	Tabaco	 79,18
Grupo MERCASA	Distribución alimentaria	 51
HIPÓDROMO DE LA ZARZUELA	Ocio y deporte	 95,78
MAYASA	Agrario y medioambiental	 100
SAECA	Servicios financieros	 80
División de Energía		
Grupo ENUSA	Nuclear	 60
ENSA	Nuclear	 100
Grupo HUNOSA	Minería	 100
Grupo COFIVACASA ⁽²⁾	Gestión de participadas	 100



Otras participaciones

	Sector de actividad	Participación %
Cotizadas en Bolsa		
AIRBUS Group	Aeroespacial	4,12
EBRO FOODS ⁽³⁾	Alimentación	10,36
ENAGÁS	Energía	5
IAG	Transporte aéreo	2,46
INDRA	Tecnología	20,14
RED ELÉCTRICA CORPORACIÓN	Energía	20
No cotizadas en Bolsa		
ALESTIS AEROSPACE	Aeroespacial	24,05
CORPORACIÓN RTVE	Comunicación	95,69
ENRESA	Gestión de residuos radiactivos	20
ESPAÑA, EXPANSIÓN EXTERIOR	Comercio exterior	11,87
HISPASAT	Telecomunicaciones	7,41
Ente adscrito		
Ente RTVE en liquidación	Comunicación	
Fundación SEPI		
	Estudios y publicaciones de carácter económico, programas de becas y actividades formativas	

(1) En esta relación se incluyen las empresas participadas directamente por SEPI y la fundación dependiente de esta Sociedad Estatal a 31 de diciembre de 2015.

(2) El Grupo COFIVACASA incorpora, a todos los efectos, la gestión de IZAR, en proceso de liquidación desde 2005.

(3) EBRO FOODS está participada por SEPI a través de su filial mayoritaria directa ALIMENTOS Y ACEITES, S.A.

Más información en la sección
"Empresas" de la web corporativa





3

Órganos rectores

En el Consejo de Administración están representados diferentes organismos ministeriales vinculados con la actividad de SEPI y sus empresas



Consejo de Administración*

Presidente

D. Ramón Aguirre Rodríguez

Vicepresidente

D. Federico Ferrer Delso

Vocales

D. Pedro Argüelles Salaverría

Secretario de Estado de Defensa.
Ministerio de Defensa

D.ª Begoña Cristeto Blasco

Secretaria general de Industria y de la Pequeña y Mediana Empresa. Ministerio de Industria, Energía y Turismo

D. Miguel Ferre Navarrete

Secretario de Estado de Hacienda. Ministerio de Hacienda y Administraciones Públicas

D. Jaime Haddad Sánchez de Cueto

Subsecretario. Ministerio de Agricultura, Alimentación y Medio Ambiente

D.ª Marta Fernández Currás

Secretaria de Estado de Presupuestos y Gastos. Ministerio de Hacienda y Administraciones Públicas

D.ª María González Pico

Directora del Gabinete de la vicepresidenta del Gobierno y ministra de la Presidencia

D. Alberto Nadal Belda

Secretario de Estado de Energía. Ministerio de Industria, Energía y Turismo

D. Miguel Temboury Redondo

Subsecretario. Ministerio de Economía y Competitividad

D. Íñigo Fernández de Mesa Vargas

Secretario de Estado de Economía y Apoyo a la Empresa. Ministerio de Economía y Competitividad

D. Felipe Martínez Rico

Director del Gabinete del ministro. Ministerio de Hacienda y Administraciones Públicas

D.ª Pilar Platero Sanz

Subsecretaria. Ministerio de Hacienda y Administraciones Públicas

Secretaria del Consejo

D.ª M.ª de la Concepción Ordiz Fuertes

D. Mario Garcés Sanagustín

Subsecretario. Ministerio de Fomento

D. Pedro Llorente Cachorro

Subsecretario. Ministerio de Empleo y Seguridad Social

(*) Actualizado a junio de 2016.

Comité de Dirección

Presidente

D. Ramón Aguirre Rodríguez

Vicepresidente

D. Federico Ferrer Delso

Secretaria General
y del Consejo

D.ª M.ª de la Concepción Ordiz Fuertes

Director de División
de Participadas de Defensa

D. Bartolomé Lora Toro

Director General

D. José Ángel Partearroyo Martín

Director de División de
Participadas de Alimentación
y Medio Ambiente

D. Julio Martín Cádiz

Director de
Auditoría Interna

D. Florentino Pellejero Martínez

Directora de División de
Participadas de Energía

D.ª Mercedes Real Rodríguez

Director del Gabinete
de Presidencia

D. Alfonso Sanjorge Carretero

División de Participadas
de Comunicación

Director de Comunicación

D. Javier Pascual González



Más información en la sección "Órganos
de Dirección" de la web corporativa





4

Análisis del ejercicio

Las ventas del Grupo SEPI ascendieron a 4.166 millones, un 14% más que en 2014



Contexto económico

En 2015, la economía mundial registró una ligera desaceleración, alcanzando un crecimiento del 3,1%, como consecuencia de la ralentización de los principales países emergentes. La caída de los precios de las materias primas y el enfriamiento de la economía china no fueron compensados con la moderada recuperación de las desarrolladas, que, además, hacia el final del ejercicio mostraron una menor actividad, especialmente Estados Unidos y Japón.

La Reserva Federal aplazó el inicio de la normalización de su política monetaria hasta diciembre de 2015, mes en el que subió los tipos de interés, por primera vez en casi diez años, hasta el 0,5%, mientras que el Banco de Japón mantuvo una política monetaria expansiva.

En la eurozona, continuó la recuperación gradual iniciada en 2013, que se vio favorecida por la fortaleza del consumo privado, el descenso de los precios de la energía y la política monetaria del Banco Central Europeo, el cual, ante la escasa inflación, puso en marcha nuevas medidas de relajación cuantitativa, con la ampliación del programa de compra de activos para incluir deuda del sector público de la eurozona.

La economía española registró un crecimiento de 3,2%, el mayor desde el inicio de la crisis, debido al incremento de la demanda nacional por el impulso del consumo privado y de las Administraciones Públicas, así como de la inversión empresarial.

La inflación registró tasas negativas durante buena parte del ejercicio, aunque el índice subyacente, que no toma en cuenta los alimentos sin elaborar ni la energía, se mantuvo en positivo. Por último, el número de ocupados continuó incrementándose, alcanzando 18,1 millones de personas a final de año, y la tasa de paro descendió 2,81 puntos porcentuales, hasta el 20,9%.





Grupo SEPI: visión de conjunto

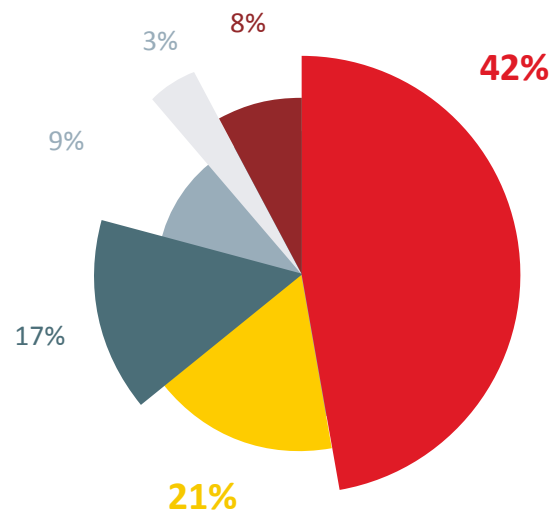
En el ejercicio 2015, continuó la recuperación de la contratación de las empresas de producción iniciada en el segundo semestre de 2014, en especial de los grupos NAVANTIA, TRAGSA y ENSA, impulsada en cierta medida por el aumento de la demanda procedente de las Administraciones Públicas.

En consecuencia, se relanzó el nivel de actividad y las ventas del Grupo, que ascendieron a 4.166 millones de euros, un 13,8% superiores a las de 2014. Este aumento,

localizado en los grupos TRAGSA, ENUSA, NAVANTIA y CORREOS y en la empresa DEFEX, compensó sobradamente la reducción de la facturación del Grupo HUNOSA, debido a la incidencia de una menor producción y del descenso en el precio de venta del carbón.

Las subvenciones de explotación aplicadas, fundamentalmente en los grupos CORREOS y HUNOSA, experimentaron una disminución de 341 millones. En 2015, el grupo postal

Distribución de la cifra de negocio





contabilizó 180 millones, en concepto de compensación por la prestación del Servicio Postal Universal, mientras que el año anterior aplicó la regularización de las subvenciones del periodo 2011-2013, por lo que su importe en ese ejercicio fue casi tres veces superior. A pesar de esto, en 2015 el Grupo SEPI obtuvo unos ingresos totales de explotación de 4.453 millones, un 3,5% superiores a los correspondientes al ejercicio anterior.

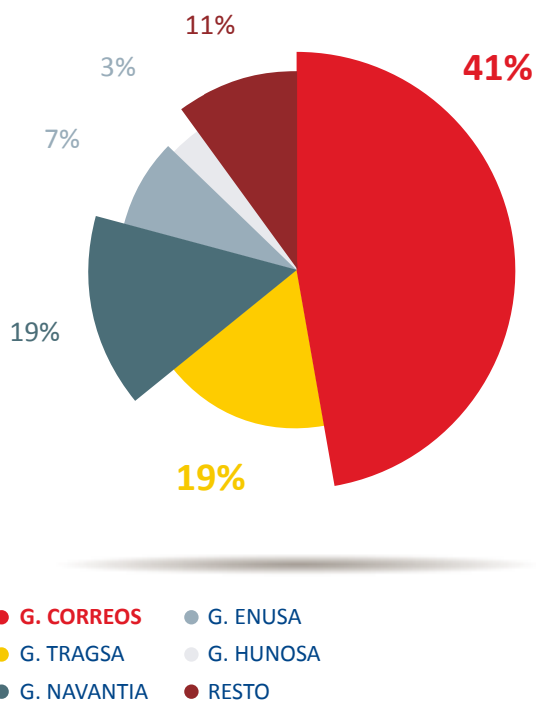
Los gastos de explotación totalizaron 4.903 millones, lo que representa un aumento del 5,9% respecto a 2014, localizado en los conceptos de aprovisionamientos y servicios exteriores, debido a la mayor actividad en los grupos NAVANTIA, CORREOS, TRAGSA y ENUSA, así como en la empresa DEFEX; y en los gastos de personal, por el coste de la adecuación de plantilla realizada en el Grupo TRAGSA y la incidencia de la recuperación del 75% de la paga extra de diciembre de 2012 en todas las empresas, que absorbieron el efecto de la disminución de plantillas medias por la aplicación del Plan de Empresa del Grupo HUNOSA y en función de la evolución de actividad en el Grupo CORREOS.

El resto de gastos de explotación descendió significativamente, porque en 2014 se dotó una provisión para el nuevo Plan de HUNOSA por importe de 365 millones, frente a la variación negativa en 141 millones de las provisiones operativas del Grupo en 2015 (fundamentalmente de NAVANTIA),

además de dotarse una provisión en el Grupo COFIVACASA por importe de 51 millones para riesgos derivados de la privatización de BWE.

Esta evolución de los ingresos y gastos operativos condujo a un resultado de explotación de 450 millones de pérdidas, aunque resalta la relevante mejora operativa experimentada en el ejercicio por los grupos TRAGSA, ENUSA, HUNOSA y SEPIDES, así como por las empresas ALIMENTOS Y ACEITES, S.A. e IZAR.

Distribución de los gastos de explotación



Los significativos resultados financieros positivos obtenidos y los beneficios netos derivados de la consolidación por puesta en equivalencia de las participadas minoritarias, que aportaron en conjunto 300 millones (después de correcciones valorativas por deterioro), absorbieron dos terceras partes de las pérdidas de explotación.

En definitiva, la mejora de los resultados de explotación en destacadas empresas de la cartera de control, unida a la importante contribución de las participadas asociadas (RED ELÉCTRICA CORPORACIÓN y AIRBUS), tras la puesta en equivalencia de sus resultados, contrarrestó los efectos tanto de la dotación de provisiones comerciales y de carácter extraordinario como de las pérdidas aportadas por INDRA, y del deterioro del valor de la participación de CORPORACIÓN RTVE.

El resultado neto atribuido a la Sociedad dominante fue de 151 millones de pérdidas.

Es destacable el incremento de la contratación de las empresas de producción del Grupo SEPI, fundamentalmente los grupos TRAGSA y NAVANTIA, en un 5% respectivamente, y ENSA, en un 55%, lo que supuso una cartera de pedidos agregada final de 4.414 millones.

En términos generales, el esfuerzo inversor del Grupo se destinó a la adecuación y mantenimiento de instalaciones y equipos para la continuación de la operativa de las empresas, así como a la mejora de la eficiencia,



Cuenta de pérdidas y ganancias consolidada

(millones de euros)

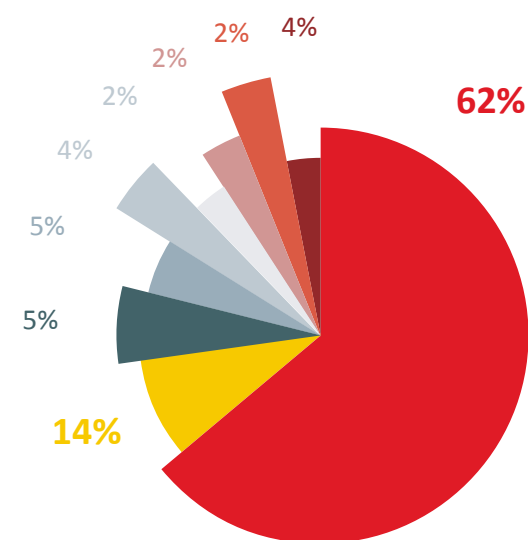
	2015
Importe neto de la cifra de negocio	4.166
Otros ingresos	302
Variación de existencias	(15)
Total ingresos de explotación	4.453
Aprovisionamientos	1.378
Gastos de personal	2.487
Dotaciones amortización de inmovilizado	169
Otros gastos y resultados de explotación	869
Total gastos de explotación	4.903
Resultado de explotación	(450)
Resultado financiero y puestas en equivalencia	300
RNAI	(150)
RNDI	(151)*

(*) Cifra referida al RNDI atribuido a la Sociedad dominante. Esta nota afecta a todos los grupos de empresas incluidos en este capítulo (CORREOS, SEPIDES, NAVANTIA, TRAGSA, MERCASA, ENUSA, ENSA y HUNOSA).



Inversiones

(116 millones de euros)



- G. CORREOS
- G. NAVANTIA
- G. TRAGSA
- G. HUNOSA
- G. ENUSA
- ENSA
- G. MERCASA
- AGENCIA EFE
- RESTO

con desembolsos por inversiones materiales, intangibles e inmobiliarias por importe de 116 millones, que incluyen obras en parques empresariales de participación mayoritaria del Grupo SEPIDES.

Durante el ejercicio, la inversión más relevante fue el rescate de Alestis Aerospace S.L., tras la suscripción por SEPI del 24,05% del capital de la sociedad con un desembolso de 13,5 millones de euros, con el fin último de asegurar la viabilidad y el futuro de la empresa y de mantener los 1.600 empleos de la compañía. ALESTIS es un proveedor de estructuras aéreas a AIRBUS (tanto civil como militar), cuya empresa está domiciliada en Sevilla y tiene seis plantas de producción, de las cuales cinco se encuentran en España y una en Brasil.

El patrimonio neto del Grupo al cierre del ejercicio ascendió a 4.951 millones, tras la incorporación de la contribución al resultado consolidado de las diferentes sociedades incluidas en el perímetro de consolidación, el efecto de los fondos aportados por el Estado para efectuar la adquisición de las acciones de la CORPORACIÓN RTVE, así como la distribución de dividendos.

Más información en la sección "Grupo SEPI" de la web corporativa.





Principales magnitudes

(millones de euros)



(*) Cifra referida a desembolsos. Esta nota afecta a todas las empresas de este capítulo.



División de Comunicación

Grupo CORREOS

En 2015 continuó el descenso estructural de demanda de productos postales tradicionales, por el cambio de hábitos de la población y el uso cada vez más frecuente de la tecnología en las comunicaciones entre particulares, empresas y Administraciones. Este descenso también es consecuencia de la práctica cada vez más extendida de la facturación electrónica en entidades financieras y proveedores de servicios, y de la facturación bimestral en el caso de las compañías eléctricas.

Las actividades de *marketing* y publicaciones también se redujeron por la tendencia a combinar productos físicos y digitales en las comunicaciones comerciales, con el consiguiente impacto en las fórmulas tradicionales de *marketing* directo.

En sentido positivo destaca el comportamiento de la paquetería, influido por el avance del comercio electrónico y por el importante crecimiento de envíos procedentes del exterior, en especial desde China y EE.UU. En paquetería postal, se aprecia una rebaja del precio unitario porque gran parte de los paquetes distribuidos son de tamaño más reducido.



Para compensar la caída de ingresos de productos tradicionales y ofrecer soluciones digitales, el Grupo continuó desarrollando las actuaciones de su Plan de Acción, orientadas a mejorar su posición en el mercado de paquetería, ya que en un futuro inmediato se espera que sea la mayor fuente de crecimiento por el auge del comercio electrónico. En este sentido, destacan el lanzamiento de los buzones automáticos HomePaq y CityPaq, con los que los clientes pueden enviar y recibir paquetes en el punto de la red seleccionado, sin restricción horaria; el servicio de entrega con recogida; la comercialización del Paq Retorno que facilita las devoluciones del comercio electrónico; y el lanzamiento de la tarjeta prepago.

En el segmento de paquetería urgente, CORREOS EXPRESS ha aplicado mejoras sustanciales en la organización y en la red comercial para potenciar el acceso a profesionales y empresas, en la homogeneización de rutas de distribución, la implantación de nuevos informes de gestión y herramientas comerciales, los desarrollos específicos en las agendas digitales de los conductores y el avance en la coordinación con CORREOS, S.A.

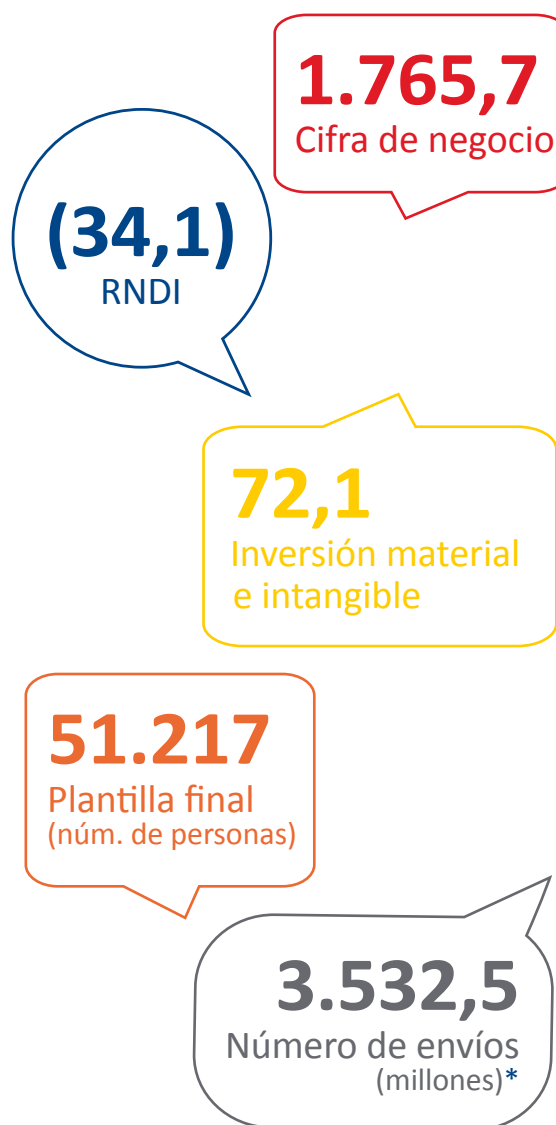
La cifra de negocio de la matriz se situó en 1.613,9 millones de euros, un 1,5% más que en 2014 debido al crecimiento de paquetería y la actividad generada por los procesos electorales, que permitieron compensar la reducción del negocio postal tradicional.

La filial CORREOS EXPRESS incrementó su cifra de negocio en un 7,5% por el crecimiento de actividad y, en particular, por el mayor número de envíos netos, consecuencia de la importante demanda de la familia de productos Paq 24. En NEXEA, la facturación aumentó en 0,9 millones, debido en gran medida a la captación de los trabajos de impresión de la documentación electoral para las convocatorias que tuvieron lugar en 2015. Con respecto a CORREOS TELECOM, las ventas aumentaron en 0,3 millones por los mayores ingresos en el alquiler de infraestructuras.

En el terreno laboral, la plantilla media del Grupo se redujo en 1.131 personas, la mayor parte en la matriz, en línea con el proceso de

Principales magnitudes

(millones de euros)



(*) S.E. Correos y Telégrafos, S.A. + Correos Express, S.A.



adecuación de la plantilla al nivel de actividad, mediante procedimientos no traumáticos, y la disminución de empleos temporales, con lo que el número de empleados al final del ejercicio se situó en 51.217 personas.

El Grupo registró pérdidas netas de 34,1 millones, frente al beneficio de 193,9 millones del año anterior, debido a que en 2014 el resultado incorporaba 518 millones como compensación por la prestación del Servicio Postal Universal de varios ejercicios anteriores, mientras que 2015 incluye 180 millones de un solo ejercicio, así como el efecto de la recuperación de la paga extra de

2012. Excluidos los efectos no recurrentes, el resultado de explotación en ambos ejercicios es muy similar.

Los desembolsos por inversiones se situaron en 72,1 millones, de los que el 92% corresponden a la matriz, y fueron destinados a reforma de locales, adquisición de balanzas, compra de equipos de tratamiento automático y clasificación de correo y paquetería, adquisición y renovación de motos, furgonetas ligeras y vehículos eléctricos, sistemas de gestión, direccionamiento de clientes en oficinas y sistemas de seguridad.



Principales magnitudes

(millones de euros)



AGENCIA EFE

En 2015, el sector de los medios de comunicación en España inició una cierta recuperación tras la crisis de los últimos años. Se registraron mejoras de resultados y la publicidad en medios impresos dejó de caer, aunque persistieron factores adversos relevantes como la bajada constante de la circulación de periódicos y revistas, y la insuficiente consolidación del modelo de negocio de las ediciones digitales.

A esta situación se une el cambio drástico en los hábitos de consumo de la información y de los productos demandados por los medios, mientras que el negocio procedente de empresas o instituciones no termina de despegar. En los mercados internacionales donde está presente EFE se detecta una competencia creciente por parte de otras agencias de información, con estrategias muy agresivas de penetración basadas en precios.

El Contrato de Servicios con el Estado (CSE) firmado con la AGENCIA EFE sufrió un nuevo recorte derivado de la inflación negativa del año anterior, lo que amplía la brecha entre lo que cuesta cumplir con su objeto y los ingresos que se generan. Durante el año se trabajó en una nueva formulación del CSE, a través de su adaptación a la figura de Servicio de Interés Económico General (SIEG), siguiendo las pautas de la Unión



Europea, lo que se espera aporte estabilidad a la relación contractual de la AGENCIA EFE con el Estado.

El Plan Estratégico aprobado en el año 2013 puso en marcha numerosas acciones para luchar contra la caída de ingresos. Se diseñaron nuevos productos y líneas de negocio, y la apertura a nuevos mercados, tanto a nivel nacional como exterior. Se realizó el lanzamiento del Plan Audiovisual, con el apoyo de su filial European Pressphoto Agency (EPA), del servicio de vídeo internacional y de un servicio multimedia en inglés dirigido al mercado asiático, permitiendo a EFE su consolidación como agencia global. Además, se acometió un ERTE que afectó a toda la plantilla a través de diversas medidas no traumáticas, algunas ya finalizadas en 2015.

Por otra parte, se avanzó en la estrategia de desarrollo de negocios complementarios a la actividad principal para incrementar los ingresos. En este sentido, se constituyeron dos filiales de producción audiovisual, la primera, en Colombia, al 50% con el Grupo Secuoya, y la segunda en Brasil, con Videoreport, S.A., en ambos casos socios del sector. Asimismo, se puso en marcha el Museo de la Comunicación en su sede en Madrid.

La AGENCIA EFE registró una cifra de negocio de 78,6 millones de euros, prácticamente igual a la del año anterior, con un resultado neto de 7 millones de pérdidas, que incorpora los últimos costes extraordinarios del ERTE, así como el incremento de costes derivado de la recuperación de parte de la paga de Navidad suprimida en 2012 y los gastos originados por el lanzamiento de nuevas actividades.



Grupo SEPIDES

El Grupo SEPIDES desarrolló su actividad en un contexto económico y sectorial más favorable que el de ejercicios anteriores, con una mayor recuperación económica que se plasmó en un incremento de la actividad inversora en España, tanto en el sector de capital riesgo como en el de promoción inmobiliaria.

En el área de Promoción Empresarial, el Grupo SEPIDES continuó saneando su cartera de proyectos, refinanciando algunas de sus participaciones más relevantes y manteniendo un significativo nivel de desinversiones.

Por otro lado, se impulsó la canalización de inversiones a través de fondos de inversión, aprobando en el año la aportación de hasta 5 millones de euros en el nuevo Fondo GED V ESPAÑA FCR. Este fondo está orientado a

consolidar pymes y a operaciones de *build up*, segmento en el que hasta ahora no estaba presente el Grupo SEPIDES y que es clave para el desarrollo de empresas de mayor tamaño en España.

Su cartera total de proyectos asciende a 103 millones, si bien, considerando también las aportaciones de terceros a los 10 fondos gestionados, directamente o en régimen de cogestión con otras gestoras, la cartera total asciende a 243 millones, lo que representa un apalancamiento de sus recursos propios de 2,4 veces.

En el área de Promoción Inmobiliaria, el Grupo obtuvo ingresos de 17 millones, derivados principalmente de la gestión de inmuebles en alquiler, aunque también se ha producido un aumento de las ventas de promociones inmobiliarias, lo que es un indicador de las mejores perspectivas del sector.



La cartera total de activos en esta área asciende a 294 millones, sin tener en cuenta los correspondientes a las sociedades en las que el Grupo participa conjuntamente con otros socios (Parque Empresarial de Sagunto e Ibarzaharra, que suman otros 155 millones). Todo ello representa más de 8 millones de metros cuadrados de superficie industrial equivalente a 4,7 millones edificables en Andalucía, Asturias, Galicia, País Vasco, Cantabria y Comunidad Valenciana, con un grado de avance medio en la actualidad superior al 60%. La cartera de inmuebles para alquilar cuenta con una superficie alquilable de 412.000 metros cuadrados y una ocupación actual próxima al 90%.

El desarrollo de parte de esta cartera inmobiliaria está paralizado por el momento, a la espera de que exista una demanda efectiva que haga rentable abordar las inversiones necesarias, ya que hay todavía un importante exceso de suelo industrial disponible en algunas zonas geográficas.

La cifra de negocio del Grupo SEPIDES ascendió a 21,3 millones, con un beneficio neto de 1,5 millones, lo que supone un cambio de signo respecto del ejercicio anterior, año en el que hubo que abordar un notable saneamiento de la cartera de activos inmobiliarios ante la crisis del sector.

Principales magnitudes

(millones de euros)

21,3

Cifra de negocio

1,5
RNDI

6,3

Inversión material
y financiera*

133

Plantilla final
(núm. de personas)

293,9

Activos
inmobiliarios netos

(*) Incluye las inversiones de promoción empresarial y las realizadas en parques con una participación mayoritaria.



División de Defensa

Grupo NAVANTIA

El mercado de construcción naval militar registró en 2015 cierta reactivación, en el marco de contención general de gastos en armamento. En torno al 80% de las contrataciones procedieron de países desarrollados, destacando Italia y Canadá que, junto con Egipto, concentraron más de dos tercios de la demanda. En los mercados

militares de exportación continúa la tendencia creciente a realizar la construcción en el país cliente. Con respecto a la oferta, destaca la recuperación de los astilleros europeos (Francia, Italia y Alemania), que consiguieron programas navales para sus propias armadas y de exportación.

En el mercado de buques civiles la ralentización del crecimiento de la actividad mundial ha condicionado la evolución de fletes y con ella se ha reducido la demanda de construcción en prácticamente todos los segmentos (carga convencional, LNG y *off-shore*), destacando la caída de la contratación de los astilleros coreanos.

El Grupo NAVANTIA contrató en el ejercicio por importe de 986 millones de euros, de los que 627,1 millones corresponden a contratos de nuevos programas de construcción naval, entre los que destacan la ingeniería de un buque LHD en Turquía, cuatro buques petroleros de tipo Suezmax para el Grupo Ibaizabal, el proyecto de definición de las fragatas F-110 para la Armada española, el "Programa de *Shipbuilding Management Services*" para Australia y la construcción de cinco superestructuras flotantes para el parque eólico marino Hywind.

El mercado militar de reparaciones navales, que representa el 20% de la facturación mundial, registró una ralentización en el año. No obstante, el esfuerzo realizado



por la empresa en el sector civil (139 buques reparados) y la especialización en determinados mercados permitieron un año de buen nivel de actividad (184 buques reparados).

El importe de los contratos de reparaciones ascendió a 244 millones. En Ferrol-Fene, el 54% correspondió a buques gaseros; en Cádiz, el 45% a buques mercantes extranjeros, especialmente cruceros, y se realizaron trabajos para la Armada de los Estados Unidos; y en Cartagena, el 27% de la contratación correspondió a yates y el resto, prácticamente en su totalidad, a buques para la Armada española.

Asimismo, la empresa llevó a cabo un importante esfuerzo comercial y de consolidación de la compañía en el extranjero,

con la presentación de multitud de ofertas y la firma de acuerdos de colaboración a nivel internacional.

Se ha realizado un completo trabajo de revisión del diseño del submarino S 81+, siguiendo las directrices de la Armada, resolviendo los problemas relacionados con el diseño del buque y la adecuación del sistema productivo del astillero de Cartagena.

La cifra de negocio se situó en 705 millones, destacando los programas australianos, los dos BAM para la Armada española, el programa BAP para PEMEX y los *jackets* para aerogeneradores *off-shore* del campo Wikinger en Ferrol y su correspondiente subestación, y los programas de construcción y Gran Carena de submarinos en Cartagena y los ingresos de reparaciones.



Principales magnitudes

(millones de euros)

705

Cifra de negocio

(166,6)

RNDI

16,4

Inversión material
e intangible

5.528

Plantilla final
(núm. de personas)

1.897,7

Cartera de
pedidos

NAVANTIA logró contratos por valor de 986 millones, de los que 627,1 millones corresponden a nuevos programas de construcción naval

El nivel de ocupación global del ejercicio fue del 71%, 14 puntos superior al del año anterior, aunque la subactividad continuó siendo elevada, por lo que se registraron unas pérdidas netas de 166,6 millones.

Los desembolsos por inversiones del Grupo NAVANTIA ascendieron a 16,4 millones, destacando los proyectos de adecuación de algunas instalaciones de Fene para la producción de *jackets* para aerogeneradores marinos, reparación de diques, renovación de equipos y los relacionados con el programa de submarinos S 81+.



DEFEX

La actividad de DEFEX se desarrolló en los sectores de defensa, seguridad e infraestructura y obra civil, principalmente con destino a los mercados de África subsahariana, Brasil, Extremo y Medio Oriente.

En un entorno de fuerte competencia, especialmente de China, y de caída del precio del petróleo, que afectó negativamente a los países productores, muchos de los cuales mantienen una importante relación comercial con DEFEX, la empresa logró pedidos por 23,1 millones de euros.

Las ventas alcanzaron 108,4 millones, destacando las realizadas a Irak por importe de 88,2 millones y, en segundo término, las



de proyectos para Camerún, Brasil y Egipto. Este importante volumen de ingresos permitió obtener un beneficio neto de 3,1 millones.

Principales magnitudes

(millones de euros)





División de Alimentación y Medio Ambiente

Grupo TRAGSA

En un contexto de crecimiento de la economía y de recuperación de la inversión pública, el Grupo TRAGSA consiguió contratos por un valor de 837,5 millones de euros, 41,4 millones más que en 2014, y una cifra de negocio de 891,4 millones, que, en términos homogéneos en cuanto al tratamiento del IVA, fue alrededor de un 40% superior a la de 2014.

Por áreas de actuación, Medio Ambiente y Agua aportaron más del 40% de los ingresos del Grupo. Las actuaciones en Medio Ambiente comprendieron, entre otras, repoblaciones forestales, tratamientos selvícolas, ordenación del territorio, actividades cinegéticas y piscícolas, biodiversidad, gestión del medio marino y lucha contra la erosión e incendios; en Agua se engloban regadíos y drenajes, depuración, conducciones hidráulicas, abastecimiento, aguas subterráneas, regulación hidráulica y planificación de recursos.

Para el cumplimiento de su plan de transformación era necesario adecuar los recursos humanos a la evolución prevista de la demanda. Por ese motivo, en 2013 se inició el proceso correspondiente, que finalmente fue declarado ajustado a derecho en octubre de 2015 por el Tribunal Supremo. Debido a la mejora de la actividad registrada durante el ejercicio, el número de extinciones de contrato de empleados fijos fue bastante menor que el autorizado por la sentencia, produciéndose la mayor parte de las salidas en enero de 2016.

En el ejercicio se experimentó una mejora de la situación financiera y de tesorería de las Administraciones, que se tradujo en una reducción del periodo medio de cobro y en la disminución del saldo en cuentas a cobrar por obras certificadas. Ello permitió una reducción del endeudamiento y una mejora de la posición financiera del Grupo.



En el área internacional destacan los trabajos de construcción del hotel del Parque en Guayaquil y del parque urbano Huancavilca, en Ecuador; las actuaciones para el Sistema Nacional de Áreas de Conservación dentro del “Programa de turismo en áreas silvestres protegidas de Costa Rica”; y los estudios de caracterización medioambiental, evaluación de riesgos y regeneración del emplazamiento contaminado de una antigua fábrica de pesticidas en Nicaragua.

Con respecto a África, en Mali, bajo encomienda de la Agencia Española de Cooperación Internacional para el Desarrollo (AECID), continuó el proyecto de aprovechamiento de cultivo del anacardo en la región de Sikasso y de asistencia técnica para regadío de Kayes; y en Ghana, a través del mecanismo de condonación de deuda del Ministerio de Economía y Comercio, siguió el estudio de viabilidad y mejora de abastecimiento de agua a 36 comunidades y

pequeños pueblos de la municipalidad de Ho y del distrito de Adaklu Anyigbe (región del Volta).

La mejora de la producción y el mantenimiento de las políticas de ahorro en los diferentes conceptos de gasto fueron absorbidos por los efectos de la recuperación de una parte de la paga extra suspendida en 2012 y el coste del proceso de adecuación de la plantilla, así como el retraso en su iniciación. En consecuencia, el resultado de explotación del Grupo fue de 28,3 millones de pérdidas, aunque aislando los aspectos no recurrentes, se habría obtenido beneficio.

Los desembolsos por inversiones alcanzaron 6,2 millones, destinándose la mayor parte a renovación de maquinaria y vehículos, adquisición y renovación de equipos informáticos, aplicaciones y sistemas de información, equipamiento específico para medición y ejecución de obras y mobiliario.

Principales magnitudes





CETARSA

En los últimos ejercicios se han producido importantes modificaciones en el sector tabaquero. La fuerte caída del consumo en los mercados europeos, como consecuencia de la implantación de normas cada vez más restrictivas al tabaco, los elevados niveles de imposición que gravan el consumo y el auge del contrabando han llevado a las industrias manufactureras a reducir sensiblemente su volumen de compra de tabacos europeos, acometiendo ajustes significativos en sus instalaciones productivas.

En la cosecha de 2015 entró en vigor la nueva Política Agraria Común (PAC) de la Unión Europea que, si bien coloca al sector productor español en una posición comparativa mejor con relación a otros países europeos, tendrá una incidencia desfavorable en la rentabilidad de las explotaciones.

En este escenario, CETARSA ha seguido adaptando sus cifras de contratación y de compra a la evolución previsible de la demanda de las empresas manufactureras. Durante el ejercicio se llevó a cabo la comercialización de la cosecha 2014, cuya



compra y transformación se produjo entre septiembre de 2014 y junio de 2015, logrando la empresa incorporar a British American Tobacco a su panel de clientes.

La reducción de los niveles de compra desde la cosecha 2013 por Imperial Tobacco, principal cliente de la empresa, ha hecho necesario intensificar las actuaciones para aumentar las ventas destinadas al denominado segundo canal, de compleja captación.

La cosecha 2015, cuyas compras finalizaron en los primeros meses de 2016, alcanzó 23.223 toneladas, manteniendo CETARSA una cuota del mercado español de tabaco en rama del 80%. Las entradas a transformación, correspondientes básicamente a tabacos adquiridos de la cosecha 2014, ascendieron

a 27.923 toneladas, prácticamente igual que el año anterior, lo que permitió mantener una elevada actividad en las fábricas.

Las ventas de tabaco y subproductos alcanzaron en el año un total de 22.078 toneladas, con una cifra de negocio de 74,5 millones de euros, un 2% superior a la de 2014, de la que un 85% corresponde al panel habitual de clientes formado por las cuatro grandes empresas manufactureras a nivel mundial, frente al 90% del año anterior; el resto de ventas se destinó al segundo canal. El beneficio neto del ejercicio ascendió a 1,9 millones, 0,9 millones superior al del año precedente por el aumento de las ventas, la favorable evolución del tipo de cambio del dólar y los ahorros en costes.

Principales magnitudes

(millones de euros)

74,5
Cifra de negocio

1,9
RNDI

0,9
Inversión material

414
Plantilla final
(núm. de personas)

24,7
Compras de tabaco
(millones de kg)*

(*) Corresponden al año natural 2015.

Grupo MERCASA

MERCASA realiza actividades de promoción y formación alimentaria recogidas en las encomiendas de gestión del Ministerio de Agricultura, Alimentación y Medio Ambiente, que en 2015 se orientaron fundamentalmente al desarrollo de actuaciones promocionales de alimentación equilibrada, celebración de jornadas formativas y divulgación a través de publicaciones como la revista Distribución y Consumo, el Anuario de Alimentación en España y el Informe sobre Producción, Industria, Distribución y Consumo de Alimentación en España.

Su actividad de consultoría en materia de distribución comercial está dirigida al diseño, construcción, rehabilitación y formación en la gestión de mercados mayoristas y minoristas, de la que es un referente nacional e internacional.

En el mercado exterior, MERCASA participó, directamente o a través de su participada Consorcio MERCASA-INCATEMA, en proyectos de mercados mayoristas en Angola, Haití y Panamá. Además, el Grupo realizó una intensa labor de promoción comercial, fundamentalmente en el área iberoamericana, colaborando con las instituciones y gobiernos de distintos países. En el mercado nacional, llevó a cabo estudios técnicos-comerciales



Puesta en marcha de la primera tienda del proyecto MERCAFRESH



y proyectos de obra relativos al desarrollo y mejora de mercados minoristas de titularidad municipal.

Además de su actividad tradicional, MERCASA gestiona un total de nueve centros comerciales, tres de ellos en propiedad y el resto, en su mayor parte, en régimen de concesión municipal, orientados a operadores locales cuyo principal objetivo es promover el comercio minorista de proximidad. El grado de ocupación media de sus locales en 2015 fue del 77%, porcentaje que resulta elevado teniendo en cuenta la tipología y características de los centros gestionados.

En el ejercicio se puso en marcha la primera tienda del proyecto MERCAFRESH, futura red de establecimientos detallistas para la venta de productos frescos perecederos de calidad.

El Grupo MERCASA contabilizó en 2015 una cifra de negocio de 22 millones de euros y un beneficio neto de 8,8 millones, superior al de 2014, destacando el buen comportamiento general de la cartera de participadas, con la excepción de Mercasevilla, que incurrió en pérdidas de 5,7 millones como consecuencia de una sentencia judicial que ha sido recurrida.

Principales magnitudes

(millones de euros)

22

Cifra de negocio

8,8

RNDI

2,8

Inversión material,
intangible e
inmobiliaria*

179

Plantilla final
(núm. de personas)

(*) Incluye MERCASA y sus filiales mayoritarias.



HIPÓDROMO DE LA ZARZUELA

Durante la primera parte del ejercicio la actividad de las carreras de galope estuvo paralizada por problemas regulatorios, que se solucionaron en el mes de julio. Las competiciones hípcas se reanudaron en la temporada de otoño, lo que permitió recuperar la tendencia creciente de efectivos estabulados, aumentando la cabaña en España y logrando un nivel aceptable de participantes.

La media de público asistente por jornada superó las 3.700 personas, muy por encima de años anteriores



Principales magnitudes

(millones de euros)



La media de público asistente por jornada superó las 3.700 personas, muy por encima de la de años anteriores, lo que supuso un incremento en la recaudación de la apuesta interna.

A lo largo del año, se celebraron 11 jornadas con 72 carreras, frente a las 47 jornadas y 255 carreras de 2014. Desde el punto de vista económico, esta menor actividad tuvo un efecto negativo tanto en ingresos como en el resultado neto del ejercicio, que se situó en pérdidas de 5,7 millones de euros.

La empresa mantuvo su esfuerzo inversor con un importe de 0,5 millones para terminar las obras de las tribunas y zonas anexas, a lo que se sumó 2,2 millones por cuenta de Patrimonio del Estado, que se destinaron al mantenimiento y mejora del recinto, declarado Bien de Interés Cultural.



MAYASA

La actividad de MAYASA continuó centrada en la explotación agropecuaria de la Dehesa de Castilseras, el aprovechamiento turístico de los museos mineros y la aplicación de nuevas tecnologías para el almacenamiento y tratamiento del mercurio como residuo.

En el ejercicio 2015 destaca la obtención de proyectos internacionales para el tratamiento y descontaminación de mercurio, como el conseguido en Mongolia en el marco de las Naciones Unidas (UNIDO), en consorcio con EMGRISA y la compañía griega POLYECO.

En la actividad agrícola-ganadera, MAYASA continuó la implantación del nuevo sistema de gestión, el aumento de la superficie de

regadío para autoconsumo y el desarrollo y promoción del ecoturismo (observatorio de aves y senderismo). Asimismo, la empresa fue galardonada por la gestión aplicada en la dehesa, la conservación de sus valores naturales y el fomento a la biodiversidad, lo que le permitió incorporarse como miembro de pleno derecho del *network* europeo de Wildlife Estates. Además, fue reconocida por la Asociación Agraria de Jóvenes Agricultores por su gestión en la dehesa en 2014 y 2015.

El Parque Minero de Almadén, declarado Patrimonio de la Humanidad por la UNESCO en 2012, continuó aumentando el número de visitantes, gracias a actividades de promoción como la participación en FITUR y en la presentación del Itinerario Europeo del Mármol.

MAYASA obtuvo unos ingresos de explotación de 2,4 millones de euros, aunque persisten sus pérdidas estructurales debido al cese de la comercialización de mercurio en la Unión Europea que constituía su principal actividad tradicional.



Principales magnitudes

(millones de euros)

1
Cifra de negocio

(2,4)
RNDI

0,7
Inversión material
e inmaterial

65
Plantilla final
(núm. de personas)

SAECA

La actividad de SAECA en 2015 estuvo condicionada por un entorno sectorial mejor que el de años anteriores, marcado por la entrada en vigor de la nueva Política Agraria Común (PAC) y por el incremento moderado de la financiación al sector primario. Persiste la delicada posición del sector agrícola y ganadero español afectado por daños climatológicos y una situación inestable de precios en origen, mientras que la financiación, pese a la mejoría, sigue sin fluir de forma estable aun con los sucesivos programas de apoyo por parte del Banco Central Europeo.

En el ejercicio se aprobaron avales por valor de 89,7 millones de euros en 3.673 operaciones. De ese importe, 58,6 millones corresponden a dos líneas de apoyo a las explotaciones agrícolas y ganaderas recogidas en sendas órdenes del Ministerio de Agricultura, Alimentación y Medio Ambiente, publicadas en 2015 para paliar los efectos de condiciones climatológicas adversas; y 4,2 millones son de operaciones con la compañía Agroseguro para cubrir el aplazamiento en el pago de las primas del seguro agrario acogidas al convenio suscrito en su primer año de funcionamiento.

Principales magnitudes

(millones de euros)





Las operaciones de aval formalizadas en el año ascendieron a 77,3 millones, con lo que se alcanza un volumen de formalizaciones acumulado desde su inicio próximo a los 1.400 millones.

La cartera de avales al cierre del ejercicio se elevó a 294,7 millones, de la que un 14,7% estaba reafianzada con la Compañía Española de Reafianzamiento (CERSA), mientras que el ratio de garantía (medido como el riesgo vivo de cartera dividido por el capital suscrito más las reservas) se situó en 15,2 veces, dentro del límite que establece la normativa legal aplicable, lo que deja margen suficiente para seguir atendiendo en los próximos años las necesidades de afianzamiento del sector.

Las adecuadas políticas llevadas a cabo por la empresa de selección, seguimiento del riesgo y control de la morosidad han hecho que su nivel de impagados sea reducido, situándose el índice de morosidad en el 1,62%, muy por debajo del ratio promedio del sector financiero español.

La cifra de negocio ascendió a 4 millones y el beneficio neto a 0,8 millones, inferior en 0,2 millones al del año 2014, debido a la minoración de las comisiones de gestión, por la reducción de la cartera de avales derivada del vencimiento de operaciones, y a la disminución de los tipos de interés aplicados a los recursos invertidos afectos a la cobertura del ratio de garantía.



División de Energía

Grupo ENUSA

En el mercado de combustible nuclear continuó la debilidad de la demanda de uranio enriquecido de los parques nucleares europeo, japonés y estadounidense, alcanzando los precios niveles mínimos en los mercados de uranio (concentrados, conversión y enriquecimiento), lo que originó un exceso

de capacidad de fabricación y la reducción de márgenes de la industria. El Grupo ENUSA consiguió mantener su cuota de mercado en el área PWR tras la extensión del acuerdo con el tecnólogo Westinghouse (por el que seguirá suministrando a EDF una parte importante de la demanda de combustible del parque nuclear francés) y el suministro a centrales belgas.

En el área de fabricación de combustible, el cierre sucesivo de centrales afectó a los niveles de contratación. ENUSA está incrementando su posición como exportador de equipos de inspección de combustible fresco e irradiado, habiendo materializado algunas ventas a clientes en China.

Por lo que respecta al área medioambiental, el mercado, caracterizado por la escasa actividad y el incremento de la competencia, continúa fuertemente ligado a los niveles de producción industrial y de gasto público.

Se produce cierta mejora en los sectores de descontaminación de suelos, gestión de residuos industriales y en actividades relacionadas con la caracterización de emplazamientos y restauración medioambiental.

ENUSA comenzó a aplicar en sus actividades ambientales el Plan Estratégico elaborado en el año 2014 para dotarlas de viabilidad económica, lo que, junto a la leve mejora de algunos sectores y de la situación económica general, han favorecido a la filial EMGRISA, que



ha mantenido su posición como medio propio de la Administración General del Estado, con un mayor número de proyectos, consiguiendo mejorar su actividad internacional.

La filial de transporte EXPRESS TRUCK mantiene una posición dominante en el negocio de transporte nuclear y de radiofármacos, participando en varios proyectos en el marco de su estrategia de posicionamiento como operadora del transporte de combustible irradiado desde las centrales nucleares españolas al futuro Almacén Temporal Centralizado de residuos nucleares. Asimismo, en el mercado de transporte de bioalcoholes, renovó el acuerdo con BCL como operador de la fábrica de Babilafuente (Salamanca).

El Grupo ENUSA alcanzó una cifra de negocio de 385,2 millones de euros, tras suministrar 378,5 toneladas de uranio a las centrales nucleares españolas y a diferentes clientes europeos y conseguir incrementar la facturación en fabricación, ingeniería y servicios asociados.

Las filiales lograron aumentar el nivel de facturación, con un mayor nivel de actividad en la descontaminación de suelos y desarrollo e innovación en EMGRISA, así como en las líneas nuclear y radiofármacos en ETSA. Como consecuencia, el beneficio neto se situó en 11 millones.

Los desembolsos por inversiones materiales e intangibles totalizaron 4,4 millones, destacando la actualización de equipos de producción

en la fábrica de elementos combustibles de Juzbado y la adaptación de elementos de las instalaciones a los requerimientos del Consejo de Seguridad Nuclear.

Principales magnitudes

(millones de euros)

385,2
Cifra de negocio

11
RNDI

4,4
Inversión material
e intangible

726
Plantilla final
(núm. de personas)

314,2
Cartera de pedidos
elem. combust.



ENSA

El crecimiento del sector nuclear continuó basado en las actuaciones de tecnólogos y fabricantes chinos, bien por el empuje de su programa nuclear o bien por la actividad internacional desplegada por el Gobierno y las empresas del sector para exportar sus sistemas y productos. Esta expansión internacional se está realizando sobre la base de prestar a terceros el apoyo financiero que requiere la inversión en una central nuclear de nueva construcción (Reino Unido, Argentina y Rumanía) y está desnivelando el papel que hasta ahora habían mantenido los tecnólogos principales del sector nuclear (General Electric, Westinghouse y Areva). Esta situación, unida a la restructuración accionarial de Areva y al letargo del mercado

nuclear en EE.UU., por el uso creciente de energías alternativas, obligó a ENSA a intensificar sus contactos comerciales en China buscando alianzas que se materializaron con la firma de acuerdos con los fabricantes Shanghai Electric Nuclear Power Equipment Company (SENPEC) y Nanfang.

La empresa ha unido a su estrategia comercial un importante esfuerzo de desarrollo tecnológico en las áreas de automatización y soldadura, para mejorar sus procesos productivos y mantener su nivel competitivo como fabricante fiable y de calidad, tanto en el sector de componentes nucleares como en el de combustible gastado.



En este contexto, ENSA siguió trabajando en componentes principales, como los generadores de vapor para centrales francesas de EDF con tecnología de Areva, los de la planta de Beaver Valley con tecnología de Westinghouse y los contenedores de combustible nuclear gastado para ENRESA. Cabe resaltar el avance conseguido en el licenciamiento de nuevos contenedores, como los ENUN 32P para almacenamiento y el ENUN 52B para transporte, entre otros.

La filial ENWESA finalizó el desmantelamiento de la central nuclear de José Cabrera y realizó diversos trabajos de mantenimiento relacionados con las paradas programadas de centrales nucleares españolas, así como el montaje del ciclo combinado de Bouchain (Francia).

El importe neto de la cifra de negocio fue de 87,4 millones de euros, con un beneficio neto de 0,9 millones y una cartera de pedidos a fin de año de 256 millones. El 56% de la facturación del Grupo se dirigió a mercados exteriores. La plantilla final disminuyó en 87 trabajadores sobre el ejercicio precedente, hasta situarse en 723 personas, principalmente por la menor necesidad de personal eventual para trabajos de servicios en centrales nucleares.

Los desembolsos por inversiones de la empresa ascendieron a 2,8 millones y se destinaron a la modernización de la maquinaria del taller, para mantener el nivel tecnológico de los componentes que fabrica.

Principales magnitudes

(millones de euros)





Grupo HUNOSA

Desde enero de 2015 la generación de energía eléctrica con carbón nacional, la producción de este mineral y su precio se han abierto al ámbito de negociación de la oferta y demanda entre las compañías mineras y eléctricas. En los años anteriores se había aplicado el procedimiento de resolución de restricciones por garantía de suministro, que hasta diciembre de 2014 permitió el consumo de carbón autóctono por las centrales eléctricas y la fijación del precio de entrada a las mismas.

HUNOSA ha continuado con el desarrollo del Plan de Empresa vigente para el periodo 2013-2018, en el que se establecieron las actuaciones en materia de producción minera y energética, restauración medioambiental, promoción industrial y diversificación.

En este contexto, la empresa alcanzó una producción bruta de carbón de 436.000 toneladas y una producción lavada de 295.000 toneladas, un 22% menos que la del año anterior, como consecuencia, principalmente, de la progresiva reducción de plantilla y actividad.

En la central térmica de La Pereda la producción de energía eléctrica fue de 315 gigawattios hora, un nivel ligeramente superior al conseguido en 2014, cuando el cambio del marco regulatorio impidió alcanzar el pleno rendimiento de la instalación.

En el ámbito de restauración y conservación medioambiental, se desarrolló el “Plan de explotación y restauración de la escombrera del pozo Figaredo” y la valorización energética del estéril depositado para su posterior consumo como combustible en la central térmica, con la consiguiente regeneración paisajística al eliminarse grandes depósitos de este material.

Dentro de las actividades de diversificación, se llevaron a cabo proyectos en geotermia y biomasa, para la prestación de servicios energéticos a organismos públicos, comunidades de propietarios e instalaciones industriales. Asimismo, se desarrollaron proyectos experimentales en biogasificación, captura de CO₂ y gestión del agua de mina.



Las filiales de ingeniería y promoción industrial, SADIM y SADIM Inversiones, llevaron a cabo su actividad en un entorno de reducida demanda de servicios y atonía inversora.

El Grupo HUNOSA registró una cifra de negocio de 37,9 millones de euros (incluyendo 0,8 millones de ayudas a la producción) y unos resultados negativos antes de impuestos menores en un millón de euros a los registrados en 2014. Las pérdidas netas fueron de 33,4 millones.

La plantilla final del Grupo se redujo en 185 personas, por la aplicación de las medidas acordadas en el Plan de Empresa.

El Grupo realizó inversiones materiales e intangibles por importe de 5,6 millones, la mayor parte en el área de minería de la matriz, destinadas a infraestructuras, obras mineras, instalaciones y maquinaria, para el avance de la actividad extractiva, y un importe menor en maquinaria para restauración medioambiental.

Respecto al Almacén Estratégico Temporal de Carbón cuya gestión está encomendada a HUNOSA, a comienzos de 2016 se conoció la sentencia dictada por el Juzgado de Primera Instancia de Oviedo favorable a la empresa en la demanda interpuesta en su día por las diferencias de inventario detectadas. Esa sentencia condena a las compañías demandadas al pago de las cantidades

reclamadas más los intereses. Posteriormente, se presentaron otras dos demandas que están pendientes de resolución.

Las aportaciones de SEPI a HUNOSA en el ejercicio totalizaron 252,6 millones, destinándose en torno al 60% al pago de compromisos sociales.

Principales magnitudes

(millones de euros)

37,9

Cifra de negocio*

(33,4)
RNDI

5,6

Inversión material e intangible

1.407

Plantilla final
(núm. de personas)

(*) Esta cifra incluye 0,8 millones de ayudas a la producción.



5

Sostenibilidad

El Grupo SEPI está comprometido con el crecimiento sostenible, que genera valor añadido para la sociedad



El Grupo SEPI está comprometido con el crecimiento sostenible que genera valor añadido para la sociedad, de acuerdo con las directrices marcadas por el Gobierno. Con este objetivo, las empresas del Grupo realizan sus actividades de forma respetuosa con el medio ambiente, en coordinación con las instituciones locales en las que tienen radicados sus negocios y de acuerdo con las necesidades de sus empleados.

Las bases sobre las que se asienta la sostenibilidad en el Grupo SEPI son las siguientes:

- La mejora de la competitividad, la innovación en los procesos productivos y la formación de los empleados.
- Los Principios de Política Medioambiental.
- Los Planes de Igualdad.

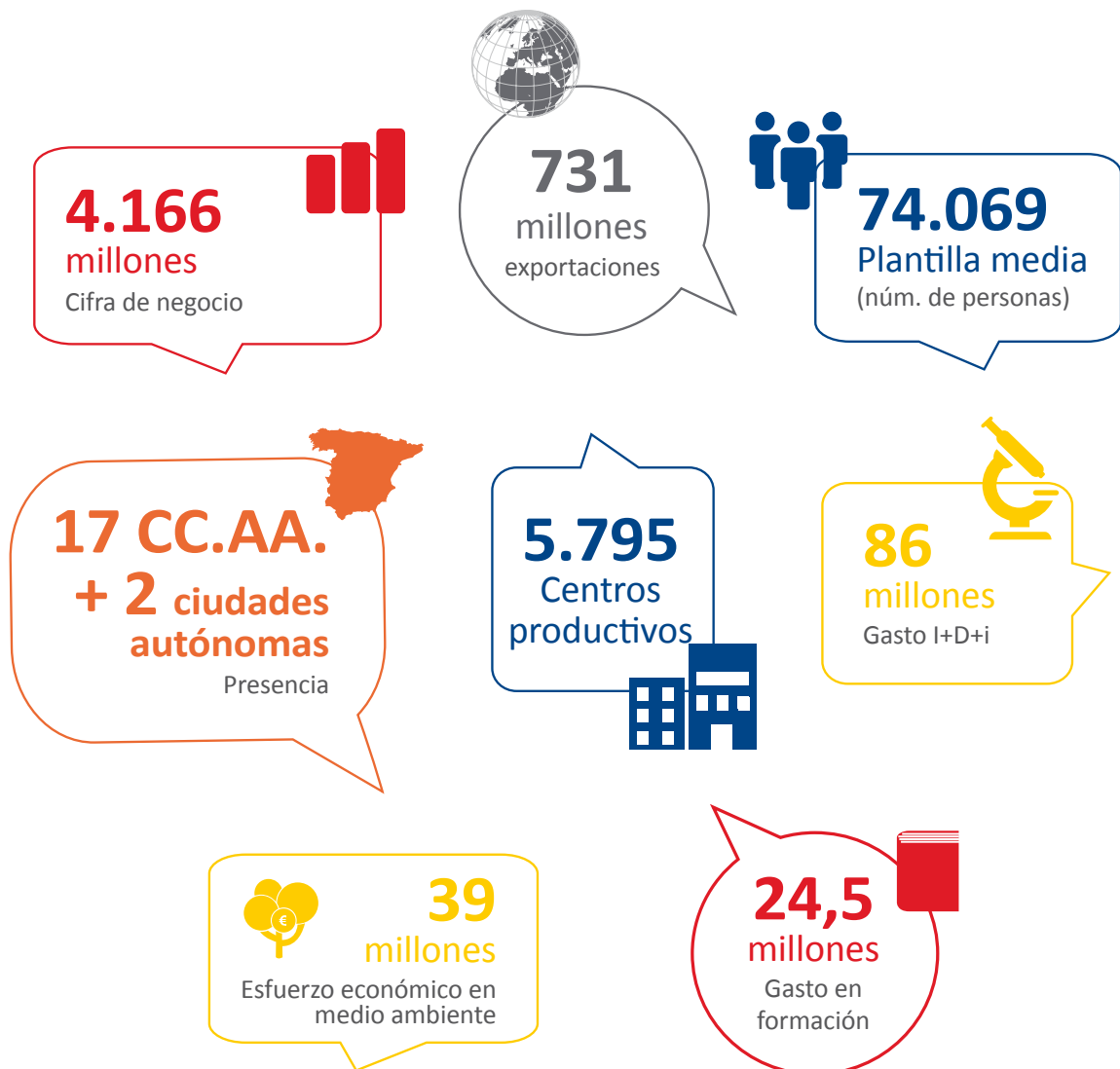
En este capítulo del Informe Anual se resaltan algunos de los elementos que configuran el comportamiento sostenible de las empresas del Grupo descritos en la Ley 2/2011 de Economía Sostenible de 4 de marzo, que contiene la estrategia aprobada en el Parlamento para el desarrollo de una

economía sostenible, identificando aspectos específicos de la gestión de las empresas públicas a los que se debería prestar una atención prioritaria.

El Grupo SEPI se caracteriza por la diversidad de negocios industriales y de servicios en los que están presentes sus empresas, su diferente tamaño y el papel que desempeñan dentro del sector público empresarial. Por ello, las políticas industriales, medioambientales y sociales del Grupo se adecúan a la especificidad de cada empresa, y las actuaciones prioritarias en estas áreas, que se describen a continuación, recogen esa pluralidad.

Economía

Magnitudes relevantes del Grupo SEPI





Cuadro de actividades del Grupo SEPI: sectores y empresas operadoras

Actividades del Grupo SEPI	% s/cifra total de negocio	Centros	Actividad nacional	Presencia exterior
Servicio postal (Grupo CORREOS)	42,4	10.879 centros, de ellos 8.946 son puntos de atención y 1.815, unidades de reparto. Sede social en Madrid	Todo el territorio nacional	---
Comunicación (AGENCIA EFE)	1,9	31 oficinas. Delegaciones en las capitales de las 17 CC.AA., Ceuta y Melilla, y subdelegaciones en 12 ciudades españolas. Sede social en Madrid	Todo el territorio nacional	46 delegaciones, más corresponsalías y colaboradores, con presencia en 120 países
Promoción empresarial y gestión inmobiliaria (Grupo SEPIDES)	0,4	4 delegaciones (Asturias, Andalucía, Cantabria y País Vasco) y 2 direcciones territoriales (Valencia y País Vasco). Sede social en Madrid	Promoción empresarial en todo el territorio nacional. Parques empresariales en Asturias, País Vasco, Valencia, Cantabria y Andalucía	----
Construcción naval (Grupo NAVANTIA)	16,9	6 astilleros (construcción, reparaciones, propulsión y energía y sistemas). Sede social en Madrid	Madrid, Galicia, Andalucía y Murcia	Filiales en Australia y Brasil. Oficinas comerciales en India, Catar y Turquía. Ofertas presentadas en más de 30 países
Comercio exterior (DEFEX)	2,6	Sede social en Madrid	----	Delegación en Singapur y actividad comercial en más de 30 países
Agraria y medioambiental (Grupo TRAGSA)	21,1	77 (63 en España -oficinas, talleres y vivero- y 14 en el exterior: filiales, sucursales e instalaciones permanentes). Sede social en Madrid	Todo el territorio nacional, como medio propio de las Administraciones Públicas	Acuerdos con Estados y organismos internacionales. Presente en 24 países de Europa, África y Latinoamérica. Filiales en Paraguay y Brasil

Actividades del Grupo SEPI	% s/cifra total de negocio	Centros	Actividad nacional	Presencia exterior
(MAYASA)		4 centros en Almadén, Ciudad Real (la dehesa, el Parque Minero, el Real Hospital de Mineros y el Centro Tecnológico del Mercurio). Sede social en Madrid	Ciudad Real (Castilla-La Mancha)	---
Tabaco (CETARSA)	1,8	7 (2 fábricas, 4 almacenes y oficinas en Madrid). Sede social en Navalmoral (Cáceres)	Compras de tabaco en Extremadura, Andalucía, Candeleda (Castilla y León) y Navarra	Posicionamiento comercial en 15 países europeos, 3 de América, 2 africanos y 2 en Asia y Oceanía
Distribución alimentaria (Grupo MERCASA)	0,5	33 (23 mercas, 9 centros comerciales propios y su sede social en Madrid)	Todo el territorio nacional, en el conjunto de la cadena alimentaria	Proyectos en todo el mundo, especialmente en África, América Latina y Europa
Nuclear (ENSA)	11,3	3 centros de actividad: en Maliaño (Cantabria), donde está el centro fabril, en Zorita (Guadalajara) y en Madrid (domicilio social)	Todas las centrales e instalaciones nucleares y plantas industriales del territorio nacional	China, Corea, EE.UU., Francia, Finlandia, Suiza, Italia e Inglaterra
(Grupo ENUSA)		Nuclear: en Juzbado y Saelices el Chico (Salamanca) y la Haba (Badajoz). Medioambiental: en Salamanca, Castellón, Cáceres, Ciudad Real, Melilla y Valladolid. Sede social en Madrid	Castilla y León, Aragón, Cataluña, Extremadura, Castilla-La Mancha, Comunidad Valenciana, Madrid, Andalucía y Melilla. Transporte de mercancías peligrosas en todas las comunidades	Francia, Bélgica, Alemania, Suecia, Finlandia, China y Brasil. Negocio medioambiental en Kuwait, Perú y Bolivia. Transporte en 12 países europeos
Minería (Grupo HUNOSA)	0,9	13 centros en Asturias (pozos mineros, lavadero de Batán, térmica de La Pereda y otros centros). Sede social en Oviedo	Principado de Asturias. Ventas en Andalucía, Castilla y León, Castilla-La Mancha, Murcia, Cataluña, País Vasco, Extremadura y Navarra	Brasil, Argentina, Colombia y México



Actividades del Grupo SEPI	% s/cifra total de negocio	Centros	Actividad nacional	Presencia exterior
Servicios financieros (SAECA)	0,1	Sede social en Madrid	Todo el territorio nacional (autónomos y pequeña y mediana empresa del medio rural)	---
Ocio y deporte (HIPÓDROMO DE LA ZARZUELA)	0,1	Hipódromo de La Zarzuela en Madrid	Madrid	---

Distribución geográfica de las inversiones*

Madrid		21,6%	Región de Murcia		3,5%
Andalucía		15,5%	Cantabria		3,1%
Galicia		9,3%	Castilla-La Mancha		2,9%
Cataluña		8,5%	País Vasco		2%
Castilla y León		6%	Extremadura		1,9%
Asturias		5,9%	Aragón		1,2%
Canarias		5,3%	Baleares		0,9%
C. Valenciana		5%	No regionalizables y otras		7,4%

(*) En inmovilizado material, intangible e inmobiliario.

Exportaciones

En 2015, el Grupo SEPI realizó exportaciones por un importe de 731 millones de euros, que representaron el 17,5% de su cifra de negocio, siendo los principales destinos la Unión Europea, con el 36%, Norteamérica y países árabes. Las principales empresas exportadoras, por importe de ventas, fueron NAVANTIA, DEFEX, CETARSA, ENSA, ENUSA y AGENCIA EFE.

Entre los principales productos y servicios exportados destacan:

- Ingeniería y consultoría naval
- Lanchas de desembarco
- Componentes y servicios para centrales nucleares
- Máquinas apiladoras y cintas transportadoras
- Material para equipamiento aéreo y naval
- Tabaco
- Recargas de combustible nuclear
- Noticias de texto, audio, vídeo y fotografía
- Infraestructuras, acuicultura y medio ambiente



Otras actividades significativas para el posicionamiento de las empresas en el exterior fueron:

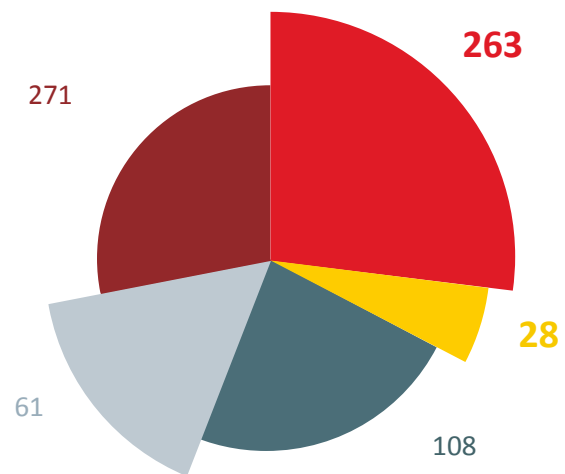
- Establecimiento de dos filiales de la AGENCIA EFE para la producción audiovisual en el exterior, una en Colombia, coparticipada por el grupo español Secuoya, y otra en Brasil, coparticipada por el grupo español Tres 60.
- Apertura de una oficina de NAVANTIA en Sidney (Australia).
- Firma de acuerdos de colaboración de NAVANTIA con astilleros y empresas locales, que permitan optar a concursos de la Armada brasileña.



Las exportaciones del Grupo SEPI representaron el 17,5% de la cifra de negocio

Exportaciones

(731 millones de euros)



- Entrada de MAYASA en Mongolia, en consorcio con EMGRISA y la empresa griega POLYECO, para la remediación de emplazamientos contaminados con mercurio.
- Firma de un acuerdo de MERCASA con la Unión Europea, en el marco del programa de cooperación binacional República Dominicana-Haití, para la construcción de un mercado mayorista en Ouanaminthe.
- Puesta en marcha de la sucursal de ENWESA en Manosque (Francia).



I+D+i

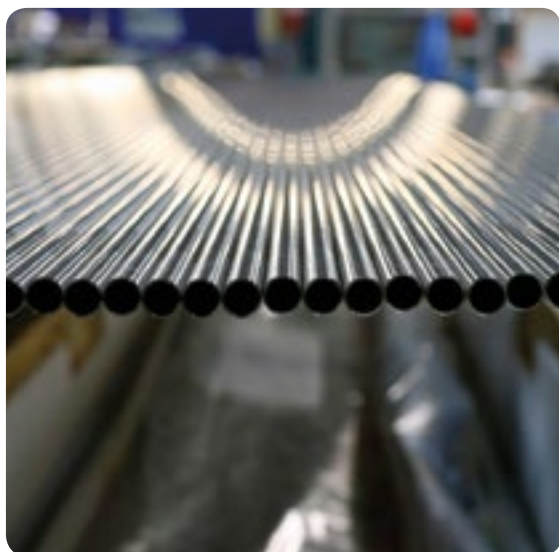
El Grupo SEPI siguió promoviendo durante 2015 la innovación como una de las principales herramientas para el desarrollo de nuevos productos y servicios. Las empresas contaron con el apoyo de SEPI para estas actuaciones, por su importancia para mejorar la posición competitiva y permitir el acceso a nuevos mercados.

Una parte importante de este esfuerzo se materializó en el ámbito de la construcción naval, con desarrollos relativos a nuevas plataformas de buques, que incorporan sofisticados sistemas de control y comunicaciones con un alto nivel de ingeniería.

En el área nuclear, se desarrollaron nuevos productos relativos al combustible de las centrales y a los contenedores destinados a su almacenaje y transporte.

Otras actuaciones se dirigieron a la mejora de los sistemas y servicios de correo postal y paquetería.

El esfuerzo total en I+D+i del Grupo SEPI en 2015 fue de 86 millones de euros



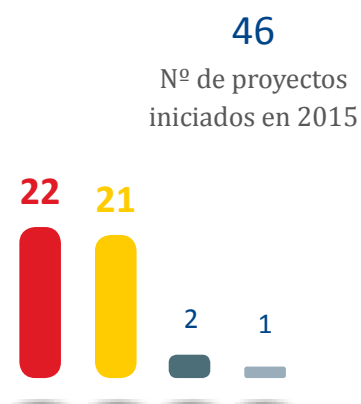
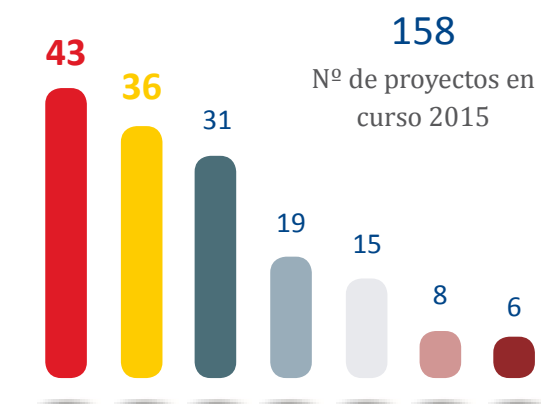
I+D+i Grupo SEPI

(millones de euros)

2015

G. NAVANTIA	65,8
G. ENUSA	5,8
ENSA	2,7
CETARSA	0,5
G. TRAGSA	3,1
G. CORREOS	6,4
G. HUNOSA	1,4
Total	85,7

Proyectos I+D+i





Principales actuaciones en I+D+i

Servicio postal

CORREOS dirigió su esfuerzo tecnológico a la mejora de la eficiencia de sus procesos de información y al desarrollo de nuevos servicios de paquetería, con la finalidad de incrementar la accesibilidad y la eficiencia de los medios que se ponen a disposición de los usuarios finales.

Construcción naval

El esfuerzo de I+D+i de NAVANTIA se centró en el desarrollo de:

- Nuevos buques militares para la Armada española, como la futura fragata F-110, la nueva generación de submarinos y los buques de actuación marítima.
- Proyectos de ámbito internacional, como los relativos a nuevos buques tipo destructor para la Armada australiana, LPD para la Armada turca y los proyectos relacionados con transferencia de tecnología para submarinos en India.
- Sistemas de combate y de mando y control para el submarino S 80 Plus, la fragata F-105 y futuros buques para la Armada española y exportación.
- Buque de apoyo a plataformas *off-shore* en alta mar.
- Tecnologías para la reducción de emisiones en buques.
- Innovación en los procesos de diseño, producción y pruebas en astilleros.
- Nuevas capacidades de mando y control para sistemas no tripulados.
- Sistemas integrados de comunicaciones para sistemas embarcados.
- Tecnologías aplicables a la fabricación en serie de estructuras soporte de aerogeneradores marinos.



Agraria y medioambiental

El Grupo TRAGSA desarrolló proyectos de I+D+i en las áreas de:

- Lucha avanzada contra incendios forestales.
- Aprovechamiento energético de la biomasa.
- Gestión eficiente del agua en regadíos.
- Recarga gestionada de acuíferos para la lucha contra la sequía.
- Gestión de bases de datos ambientales para la protección del medio rural.
- Eficiencia energética en la edificación.
- Desarrollo de técnicas para la mejora de las especies vegetales.
- Mejoras tecnológicas en los sistemas de información geográfica para servicios a clientes.

CETARSA centró sus proyectos de desarrollo en la investigación de nuevas variedades de la planta de tabaco para diversos fines:

- Obtención de variedades de planta resistente a enfermedades comunes, plagas y *Thielavia*, así como de desarrollo temprano.

- Ensayos para el desarrollo de variedades con resistencia a nematodos, para la obtención de planta orgánica o ecológica y para testar nuevos productos fitosanitarios en colaboración con las empresas fabricantes.

Nuclear

ENUSA llevó a cabo proyectos de I+D+i para el diseño y desarrollo del combustible nuclear, proceso de producción, y su gestión en la central y en el almacenamiento temporal:

- Ensayos con materiales como el Zirlo, para la mejora de operación del combustible en central.
- Pruebas del combustible con gadolinio en un reactor de ensayo en Noruega (HALDEN).
- Programa de investigación para mejorar la eficiencia del combustible para EDF y del combustible tipo VVER, dentro de un consorcio europeo.
- Caracterización de capacidades mecánicas de barra combustible pre-oxidada.
- Automatización de la fabricación e inspección de elementos combustibles.



- Efectos de la exfoliación en la barra combustible durante el transporte del combustible gastado.
- Cápsulas y bastidores para almacenamiento temporal de combustible.
- Metodología para la evaluación del combustible gastado con barras de ZR-4 con exfoliación.

ENSA dirigió su esfuerzo en I+D+i a la mejora de sus procesos productivos y al diseño y fabricación de contenedores de combustible, así como a la consecución de una mayor eficiencia en sus servicios de gestión a centrales nucleares:

- Automatización y robotización de procesos complejos de soldadura.
- Diseño, fabricación y licenciamiento de contenedores tipo PWR y BWR.
- Validación y optimización del diseño de *racks* y sellado de piscinas en centrales nucleares.
- Descontaminación de suelos contaminados por radiación nuclear.
- Metodología de gestión de barras de control y canales del núcleo de central nuclear tipo BWR como residuos radiactivos.
- Desarrollo de una herramienta para el diseño y validación de piscinas de combustible gastado de centrales nucleares que garanticen su seguridad ante terremotos.



Minería

El Grupo HUNOSA centró sus actividades de I+D+i en desarrollos con aplicación a negocios de diversificación, aumento de la seguridad, mejoras en los métodos de explotación minera y puesta en valor de las antiguas actividades mineras:

- Validación de nueva tecnología de biogasificación.
- Fabricación de hidrocarburos a partir de residuos orgánicos.
- Investigación sobre depuración del agua de mina con microalgas.
- Control de la producción de biomasa térmica en cultivos de rápido crecimiento sobre terrenos pobres de antiguas escombreras.
- Desintegración de residuos orgánicos con electricidad.





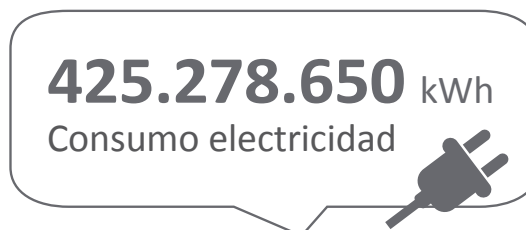
Medio ambiente

El Grupo SEPI desarrolló su actividad en 2015 compatibilizando los aspectos económicos de sus negocios con el respeto al medio ambiente. Con este objetivo, las empresas hicieron un uso eficiente de los recursos y llevaron a cabo acciones de remediación.

Las actuaciones de las empresas del Grupo se centraron fundamentalmente en la reducción de emisiones a la atmósfera y la restauración geológica y paisajística en explotaciones cerradas.



Principales magnitudes medioambientales



6
Empresas con sistemas integrados de gestión medioambiental certificados (UNE-EN ISO 14001 y/o EMAS III) y auditados por entidad acreditada:

- CORREOS
- ENSA
- ENUSA
- SADIM (HUNOSA)
- NAVANTIA
- TRAGSA



Principios de Política Medioambiental

Protección del medio ambiente

Para hacer compatibles las actividades productivas con la protección ambiental.

Compromiso con la normativa ambiental

Para mantener una política de compromiso con la normativa ambiental se participará en la gestación e implantación de nuevas normas ambientales.

Formación y sensibilización

Para fomentar la conciencia ambiental de los empleados se llevarán a cabo los adecuados programas de educación, formación y motivación.

Empleo de recursos

Para el uso responsable de los recursos naturales y de los procesos productivos eficientes mediante tecnologías limpias, así como el reciclado, recuperación y reutilización de los residuos.

Tecnología

Para el diseño de procesos, productos y servicios se aplicarán los conocimientos técnicos y científicos más avanzados para la protección integral del medio ambiente, fomentándose la investigación, la innovación y la cooperación técnica.

Inversiones

Para la incorporación de estudios de impacto ambiental y de criterios ambientales en la toma de decisiones sobre inversiones.



Gestión

Para la integración del sistema de gestión ambiental en la gestión global de las empresas, que incluirá procedimientos de evaluación, auditoría y comunicación.

Comunicación

Para responder a la demanda de información por parte de las autoridades, comunidades locales, clientes, usuarios, suministradores y público en general se establecerá una comunicación fluida que permita conocer los efectos reales de las operaciones y políticas ambientales.

En aplicación de estos principios, el esfuerzo realizado por el Grupo SEPI en gastos e inversiones de carácter ambiental ascendió a 39 millones





Principales iniciativas ambientales

Sistemas integrados de gestión medioambiental

- Auditorías de seguimiento superadas con éxito en CORREOS (37 centros certificados, habiéndose incorporado el Centro Logístico Integrado de Barcelona), ENSA, ENUSA, SADIM, NAVANTIA y TRAGSA.

- El Grupo NAVANTIA realizó auditorías a su industria auxiliar, de acuerdo con las instrucciones del Sistema de Gestión Medioambiental (SGMA) propio.
- El astillero de NAVANTIA en Cartagena solicitó la Autorización Ambiental Integrada a la C. A. de Murcia.
- El Grupo ENUSA y el Grupo TRAGSA elaboraron memorias de sostenibilidad, de acuerdo con el estándar G4 de GRI y verificación externa.

Emisiones a la atmósfera, control de efluentes y residuos

ENSA

- Limpieza e inspección con cámara robotizada de canalizaciones de aguas residuales y pluviales.

Grupo CORREOS

- Renovación del parque móvil con vehículos menos contaminantes, habiendo realizado una licitación para 125 vehículos 100% eléctricos.



- Obtención del premio *World Mail Award 2015* por el diseño y desarrollo de una calculadora de emisiones para productos postales.

Grupo ENUSA

- Campaña de muestreos en 76 puntos por efluentes líquidos y gaseosos sin afección al fondo radiológico del emplazamiento.
- Adecuación del sistema de ventilación y aire acondicionado en la zona de procesos de combustible de la fábrica, según estándar del Consejo de Seguridad Nuclear (CSN).



Grupo HUNOSA

- Adquisición de nuevos equipos de medida directa y en continuo de calidad de las aguas vertidas y el estado de inundación de los pozos.
- Instalación de silenciadores en el sistema de evacuación de cenizas volantes e insonorización de la válvula de seguridad telecontrolada en la central térmica de La Pereda.

Grupo TRAGSA

- Incorporación de 155 vehículos de transporte de personal y dos vehículos pesados con motores más eficientes.
- Sustitución del uso de combustibles fósiles por biodiésel comercial.

Gestión de residuos

ENSA

- Ampliación de instalaciones del punto limpio y de almacenamiento de utillajes.

Grupo ENUSA

- Descontaminación de 7,9 toneladas de material procedentes del área cerámica.

Grupo HUNOSA

- Valorización energética de 153.316 toneladas de estériles procedentes de la escombrera del pozo Figaredo.

Grupo NAVANTIA

- Establecimiento del sistema de gestión de residuos radioactivos procedentes de cubas de gaseros con ENRESA.
- Obras de acondicionamiento del almacén de residuos peligrosos de Ferrol e inscripción en el Registro Industrial de Galicia.



Ahorro en consumo de materias primas/ compromiso con la biodiversidad

Grupo CORREOS

- Revisión de los materiales de embalajes línea verde, sustituyendo el papel de los sobres para alcanzar el 100% de reciclaje.



Grupo TRAGSA

- Realización de 1.386 actuaciones de conservación de la flora y fauna silvestre, y el mantenimiento de espacios naturales.

HIPÓDROMO DE LA ZARZUELA

- Control de la fauna con personal especializado para el cuidado de la biodiversidad en las instalaciones.

Eficiencia y ahorro energético

CETARSA

- Sustitución de carretillas diésel por equipos impulsados por GLP (gas licuado) y electricidad.

Grupo ENUSA

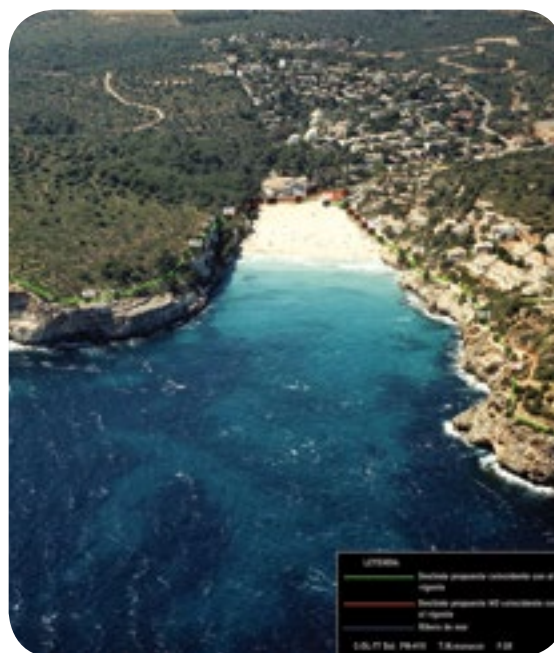
- Sustitución de 500 fluorescentes por luminarias LED e instalación de detectores de presencia para la iluminación de las zonas no transitadas de la fábrica de Juzbado.

Grupo MERCASA

- Instalación de nuevas cubiertas y luminarias en Mercamálaga.
- Sustitución de fluorescentes por luminarias LED en Mercalaspalmas.

Grupo NAVANTIA

- Adquisición de placas solares y equipos para el control y ahorro de agua potable en el astillero de Cartagena.



Gestión ambiental de antiguas explotaciones industriales

Grupo COFIVACASA

- Seguimiento, cierre y restauración de la mina de Cala (Huelva).

Saelices el Chico (Salamanca)” y actuaciones para la minimización de las aguas ácidas.

Grupo ENUSA

- Informe de solicitud de la primera fase del desmantelamiento de la Planta Quercus (Salamanca).
- “Programa de vigilancia y control de la restauración de las explotaciones mineras de

Grupo HUNOSA

- Restauración de las escombreras del pozo Figaredo y rehabilitación paisajística.
- Restauración del paraje de La Matona, creando un soporte estructural estable geotécnicamente con relleno de estériles de la explotación.





Proveedores

Conforme a la Ley 30/2007, de 30 de octubre, de Contratos del Sector Público (hoy Texto Refundido, según RDL 3/2011, de 14 de noviembre) la contratación de SEPI y de sus empresas se rige por los principios de publicidad, concurrencia, transparencia, confidencialidad, igualdad y no discriminación, así como por la premisa de adjudicación de cada contrato a la oferta económicamente más ventajosa. Además, existe una normativa específica aplicable en determinados sectores, como es el caso de los grupos CORREOS y HUNOSA, sometidos a la Ley 31/2007, de 30 de octubre.

SEPI cuenta en su página web con la sección “Perfil de Contratante”, que incluye un enlace con la Plataforma de Contratación del Sector Público y las instrucciones internas de contratación, detallando la información necesaria para todos los interesados en participar en las licitaciones que se publiquen, así como un enlace con las instrucciones internas de contratación de las tres empresas del Grupo que no tienen página web propia. El resto de empresas, entre las que se encuentran las que ostentan la condición de medio propio, cuenta con página web en la que se puede acceder a la información de contratación a través del “Perfil de Contratante”.

En el ejercicio, SEPI y sus empresas publicaron 2.189 licitaciones a través de los medios descritos, cumpliendo con los objetivos de transparencia que caracteriza la gestión del Grupo.

EMPRESAS	Nº LICITACIONES
G. NAVANTIA	32
G. ENUSA	42
ENSA	8
CETARSA	16
HIPÓDROMO DE LA ZARZUELA	4
G. CORREOS	358
G. TRAGSA	1.577
G. MERCASA	13
AGENCIA EFE	4
G. SEPIDES	16
G. HUNOSA	108
MAYASA	3
SEPI	8
Total	2.189

Más información en la sección “Perfil de Contratante” de la web corporativa.





Entre las licitaciones del año 2015 destacan:

Grupo CORREOS

- Servicios de transporte del correo por carretera en distintas redes interzonales.
- Servicio de atención telefónica a clientes y usuarios.
- Plan de medios para la campaña de publicidad.
- Adquisición, montaje y mantenimiento de 5.000 terminales HomePaq.

- Suministro y mantenimiento de sistemas de seguridad en oficinas.

Grupo TRAGSA

- Suministro e instalación de maquinaria en Murcia.
- Movimiento de estériles y acondicionamiento de escombreras para la obra de restauración de explotación a cielo abierto en Villablino (León).
- Ejecución de instalación de control y telecontrol en comunidad de regantes del Viar (Sevilla).

Grupo NAVANTIA

- Acuerdo marco de tarifas para trabajos de diseño y ejecución de obra de fabricación, montaje y pruebas del módulo formado por cuatro tanques de carga para programas de buques LNG.
- Acuerdo marco de tarifas para trabajos de montaje de calderería y tubería para el programa de buques BAP.



Grupo ENUSA

- Transporte terrestre de mercancías peligrosas en cisternas.
- Sustitución del sistema de producción de calor para climatización y agua caliente en la planta de Juzbado (Salamanca).

AGENCIA EFE

- Servicios auxiliares y de apoyo para la sede corporativa.
- Servicios de limpieza para la sede y delegaciones.

ENSA

- Servicios de vigilancia de la fábrica en Maliaño (Cantabria).
- Suministro de energía eléctrica a la fábrica.

CETARSA

- Suministro de energía eléctrica en distintas instalaciones de la compañía.
- Servicios de mantenimiento de las instalaciones en Cáceres.

- Servicios de transporte por carretera de mercancías entre las fábricas.

Grupo HUNOSA

- Suministro de energía eléctrica a sus instalaciones.
- Servicios de vigilancia y seguridad de instalaciones.
- Mantenimiento integral del lavadero Batán.

Grupo SEPIDES

- Rehabilitación de edificio en parque empresarial (Granada).
- Redacción de proyecto, coordinación de seguridad y salud y obras de demolición de varias instalaciones y edificios en parque empresarial (Asturias).

SEPI

- Servicios de auditoría para varias empresas del Grupo SEPI.
- Contratación de seguro colectivo de asistencia sanitaria.

Principales Clientes



Naval

- Iberdrola Renovables Offshore
- British Petroleum Shipping
- Ministerio de Defensa
- BAE Systems Australia
- Commonwealth of Australia
- PEMEX
- Ministerio de Defensa de Argelia
- Ondimar/Ibaizabal



Nuclear

- Centrales nucleares españolas
- Électricité de France
- Vattenfall y OKG (Suecia)
- TVO (Finlandia)
- Electrabel (Bélgica)
- RWE-Eon (Alemania)
- ENRESA
- AREVA NP (Francia)
- Westinghouse Electric Company (EE.UU.)
- Korea Hydro & Nuclear Power Co. (Corea del Sur)
- ITER ORGANIZATION (Francia)
- INB (Brasil)
- SNPI (China)



Tabaco

- Grupo Imperial Tobacco (Reino Unido)
- Philip Morris (EE.UU.)
- Japan Tobacco International (Japón)
- British American Tobacco (Reino Unido)



Postal

- Administraciones Públicas
- Entidades financieras
- Compañías de energía eléctrica y gas
- Compañías de telefonía



Agrícola/ Medioambiental

- Administraciones Públicas
- Otros organismos públicos



Distribución alimentaria

- Empresas mayoristas de productos frescos
- Principales grupos de distribución alimentaria
- Administraciones Públicas



Comunicación

- Atresmedia Corporación
- Unidad Editorial
- Grupo PRISA
- Grupo Vocento
- Administraciones Públicas
- Corporación RTVE
- European Pressphoto Agency



Carbón

- Hidroeléctrica del Cantábrico
- Energya VM Generación, SLU



Empleados

El compromiso del Grupo SEPI con sus empleados y los distintos colectivos que lo integran se refleja en las siguientes actuaciones:



- Compromiso con el empleo estable y de calidad: más del 77% de contratos indefinidos.



- Servicio de prevención de riesgos laborales en todas las empresas (17% propio, 73% ajeno y 10% mancomunado).
- 352 trabajadores dedicados a dicha tarea.
- Reconocimientos médicos anuales.



- Flexibilidad horaria, reducción de jornada, días de libre disposición, permisos y licencias retribuidos, y excedencias.

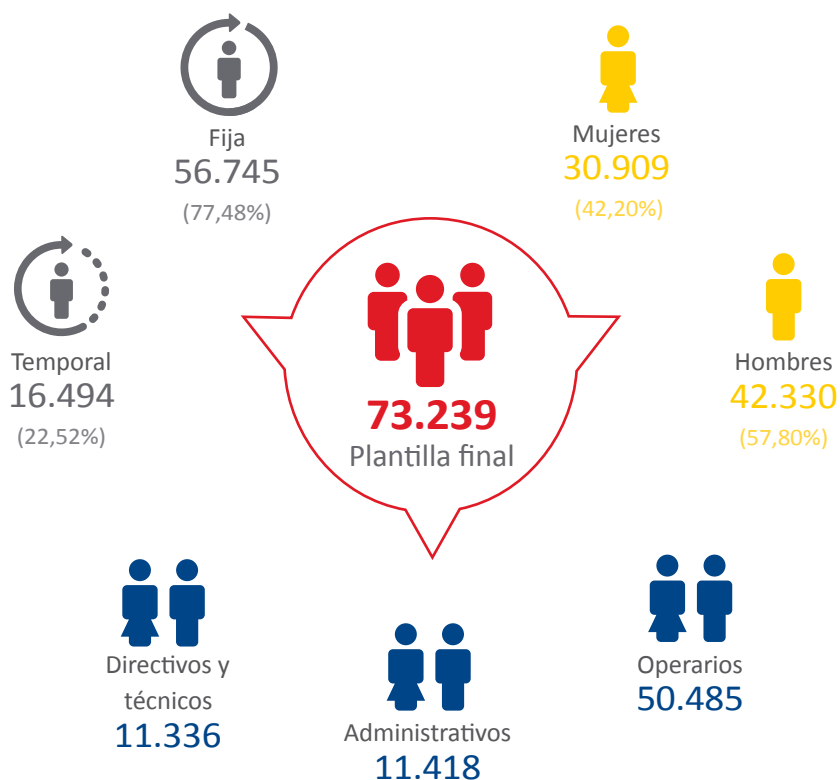


- Inversión de 24,5 millones de euros en formación.
- 2.544.471 horas al año.
- 29,4 horas de formación media por empleado para la mejora de capacidades e innovación.
- Número de cursos 6.726.



- Elevado porcentaje de mujeres en la plantilla (42%).
- Plan de Igualdad en las empresas con más de 250 trabajadores.
- Múltiples proyectos de inserción laboral de personal con discapacidad.

Principales magnitudes laborales



Plantilla media: 74.069

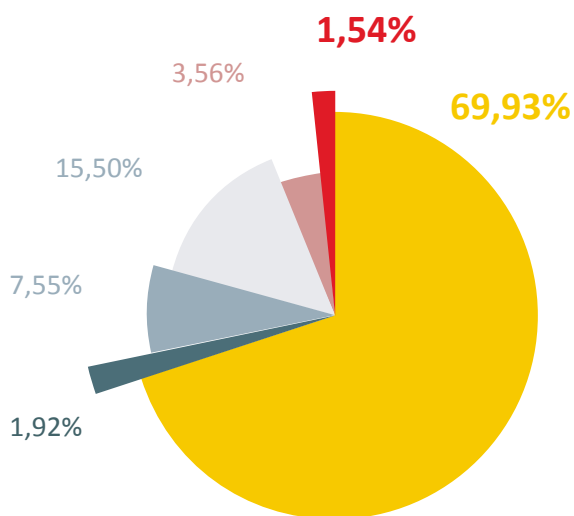
Edad media	47 años	
Antigüedad media	17 años	
Plantilla fuera de convenio	1.661	2,3%
Plantilla dentro de convenio	71.578	97,7%
Absentismo (media)	5,56%	
Siniestralidad	6,33%	

Empresas con planes de igualdad

AGENCIA EFE	ENWESA
CETARSA	ENUSA
CORPORACIÓN RTVE	NAVANTIA
CORREOS	TRAGSA
CORREOS EXPRESS	TRAGSATEC
ENSA	SEPI



Distribución de la plantilla (73.239 personas)



Plantilla

La plantilla final del Grupo SEPI a 31 de diciembre de 2015 se situó en 73.239* personas, siendo el 77% empleo fijo.

En cuanto al personal eventual del Grupo SEPI, se concentra en los grupos CORREOS (68,4%) y TRAGSA (27,6%), en función de su actividad.

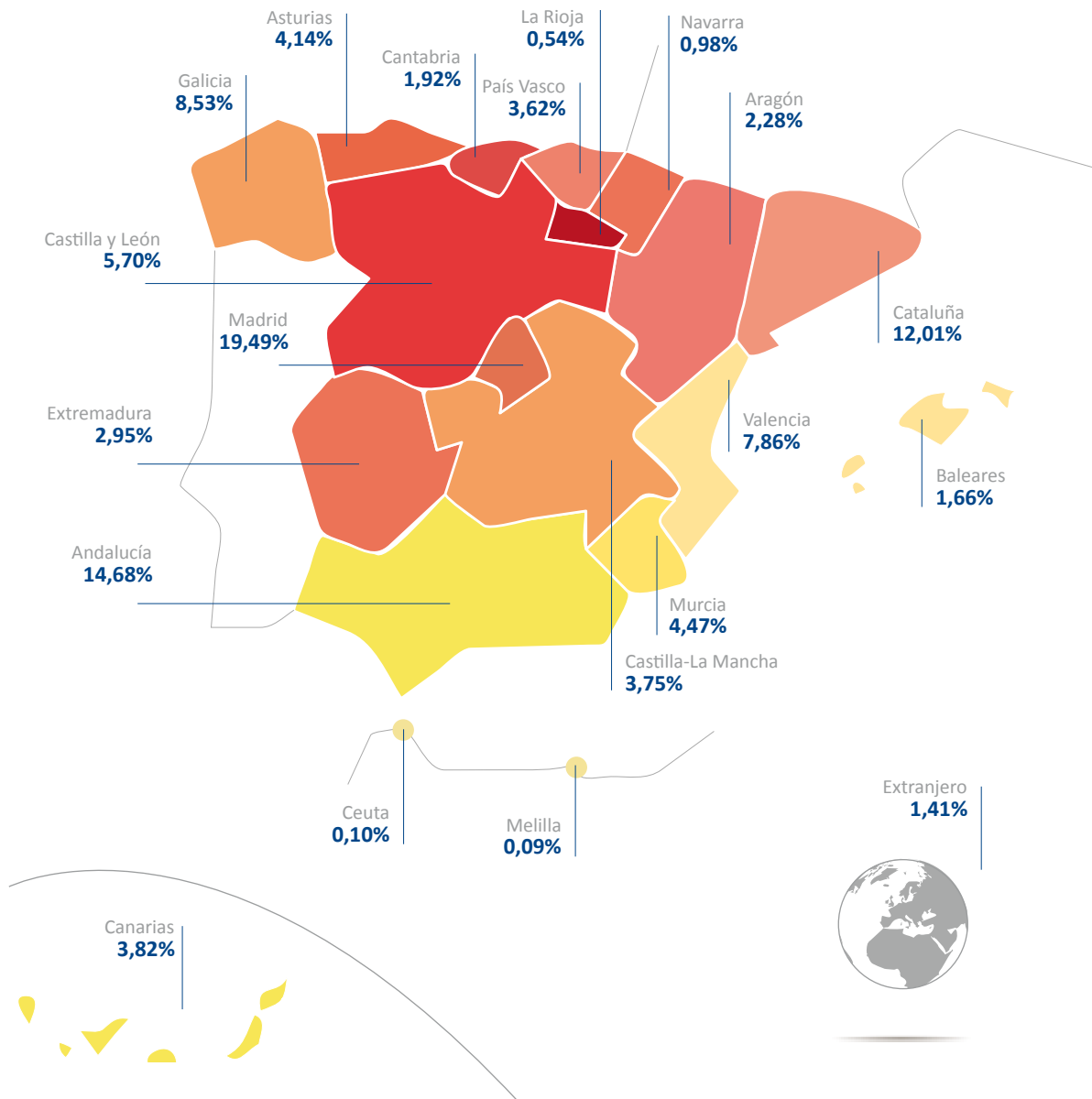
La plantilla promedio del Grupo SEPI fue de 74.069 en 2015, 378 menos que en 2014.

- AGENCIA EFE
- G. CORREOS
- G. TRAGSA
- G. HUNOSA
- G. NAVANTIA
- RESTO

^(*) Este dato no incluye a la Corporación RTVE ni a la Fundación SEPI.

Distribución geográfica de la plantilla

Localización geográfica (% s/total plantilla)





Convenios colectivos

En el ejercicio 2015, se mantuvo la congelación salarial, de acuerdo con lo establecido en la Ley 36/2014, de 26 de diciembre, de Presupuestos Generales del Estado.

La jornada anual media pactada para 2015 se situó en 1.707 horas.

Planes de empresa

Planes de adecuación de plantillas

Durante el año 2015, la AGENCIA EFE continuó aplicando el expediente de regulación de empleo acordado y puesto marcha en el ejercicio 2012, para asegurar la sostenibilidad de la compañía, manteniendo el máximo empleo posible y reduciendo su impacto social a través de la aplicación de diferentes medidas consistentes en jubilaciones, bajas voluntarias, ajuste salarial y reducciones de jornada.

HUNOSA también continuó aplicando el Plan de Empresa firmado en 2014, en el que se aborda el tratamiento de excedentes mediante medidas para trabajadores de edad avanzada y bajas indemnizadas de carácter voluntario.

Respecto a las empresas TRAGSA y TRAGSATEC, en diciembre de 2015 se puso

en marcha la aplicación del procedimiento de despido colectivo en ambas empresas, tras resolverse favorablemente por el Tribunal Supremo el recurso interpuesto por TRAGSA frente a la sentencia de la Audiencia Nacional que declaró la nulidad de dicho procedimiento y teniendo en cuenta que TRAGSATEC quedó sometida al resultado del recurso de TRAGSA ante el citado Tribunal.

En el mes de mayo finalizó el proceso de salida de los trabajadores de ETM, derivado del procedimiento de despido colectivo iniciado en 2014 dentro del proceso de liquidación de la compañía.

Programas de jubilación parcial con contrato de relevo

Se continuaron aplicando los programas de jubilación parcial en ENUSA, ENSA y ENWESA, planes de relevo generacional que se acordaron en el año 2013, con vigencia hasta el 31 de diciembre de 2018, con la finalidad de garantizar una transición y transferencia ordenada de conocimientos y competencias imprescindibles para el óptimo desenvolvimiento de su actividad.

También en Mercalaspalmas se está llevando a cabo un programa de jubilación parcial, con el objeto de facilitar la renovación de la plantilla y mejorar la cualificación del personal.

Planes de igualdad

El Grupo SEPI mantiene un compromiso permanente de apoyo a las políticas de igualdad y lucha contra la violencia de género.

Todas las empresas del Grupo SEPI con plantillas superiores a 250 personas disponen de planes de igualdad, con la excepción

de HUNOSA que en 2015 ha continuado avanzando en la negociación de dicho plan a fin de su conclusión en 2016.

SEPI aprobó en 2013 su Plan de Igualdad, pese a no estar obligada legalmente por tener una plantilla inferior a 250 personas.

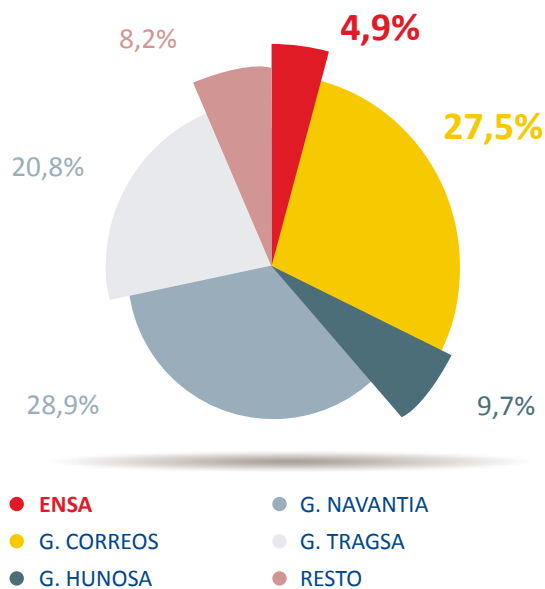
En el ámbito del Grupo SEPI están en vigor y aplicación protocolos de prevención y actuación frente al acoso laboral y sexual.

Más información en la sección "Responsabilidad social" de la web corporativa.

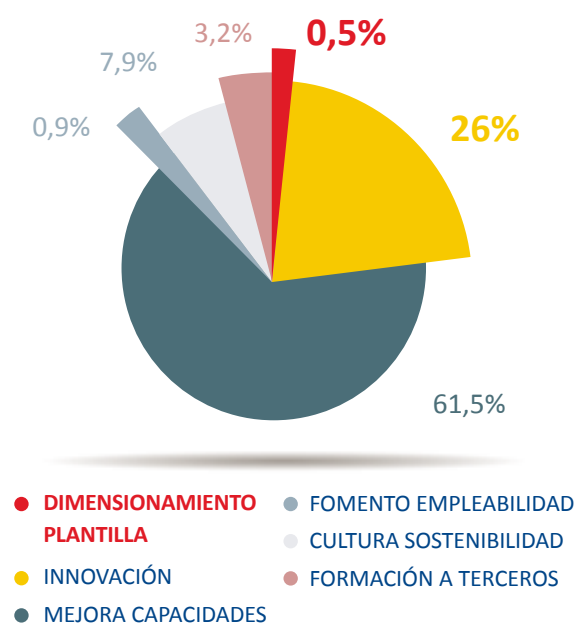


Formación

Distribución de la inversión en formación
(24,5 millones)



Horas de formación por objetivos
(2.544.471 horas)





Sociedad

En 2015, el Grupo SEPI mostró, una vez más, su compromiso con el entorno social en que desarrolla su actividad, mediante actuaciones que contribuyen a la mejora de la calidad de vida de las personas y del medio ambiente.

Programas sociales y proyectos solidarios

AGENCIA EFE

- Campañas de publicidad blanca (Cruz Roja Española y Fundación Ayuda contra la Drogadicción).

CORREOS

- “CORREOS reparte sonrisas” (17ª edición) con Payasos sin Fronteras (3.500 beneficiarios).
- Colaboración con la Federación Española de Banco de Alimentos (FESBAL) (26,5 toneladas de alimentos no perecederos).

- “CORREOS Solidaridad”, programa de voluntariado corporativo de la empresa, en el que participan 1.000 empleados con actuaciones en la recogida de alimentos, apoyo a la infancia, lucha e investigación contra el cáncer, ayuda a personas con discapacidad y en la iniciativa “Give & Gain Day 2015”.
- Campañas UNICEF, con 43 años de colaboración, y Cruz Roja Española.
- Colaboración con la Fundación Crecer Jugando y RNE en la XVI edición de la iniciativa “Un juguete, una ilusión” (más de 118.000 bolígrafos solidarios comercializados).
- Colaboración con Mensajeros de la Paz en la campaña “Llena sus mochilas de ilusión” (nueve toneladas de material escolar del que se beneficiaron 4.500 niños de toda España).
- Miembro de la “Red de empresas por una sociedad libre de violencia de género”.



- Participación en la iniciativa “Entregados Hambre Cero”, en colaboración con el “Programa mundial de alimentos de Naciones Unidas” (PMA/WFP).
- Cooperación con Ayuda en Acción en la iniciativa solidaria “La mochila que lleva buenas noticias” para becas de comedor escolar (venta de 55.000 unidades).

ENSA

- “Industria, la base del desarrollo sostenible”, iniciativa promovida por el Foro Empresarial de Medio Ambiente de la Cámara de Comercio de Cantabria en colaboración con la Consejería de Medio Ambiente, Ordenación de Territorio y Urbanismo.

- Campañas de sensibilización y prevención del cáncer, tras su adhesión, en 2013, al “Programa solidaridad en la empresa” promovido por AECC.

Grupo MERCASA

- Colaboración con Bancos de Alimentos a través de sus filiales Mercasturias y Mercalaspalmas.

Grupo TRAGSA

- Recogida de alimentos, en colaboración con FESBAL.
- Finalización del “Proyecto desarrollo integral en las comunidades indígenas de Uros Ccapi” (Perú), de la ONG Manos Unidas.
- Colaboración con ACNUR en la campaña de apoyo a los refugiados sirios.

CORPORACIÓN RTVE

- Incremento del 17% del número de voluntarios de la Plataforma del Voluntariado.



Proyectos de inserción laboral

AGENCIA EFE

- Enclave especial de empleo para los proyectos de digitalización de vídeo y fotografía.

CORREOS

- En 2015 formaban parte de su plantilla 924 personas con discapacidad.

- Colaboración con diferentes fundaciones, centros especiales de empleo y centros ocupacionales, realizando compras de bienes y servicios por valor de 15 millones de euros en el ejercicio.
- Colaboración con el Programa Incorpora de La Caixa y con diferentes fundaciones y asociaciones.

ENSA

- Contratación de servicios accesorios a la actividad con centros especiales de empleo.

ENUSA

- Donaciones a varias asociaciones y fundaciones dedicadas a integración laboral de discapacitados.

HUNOSA

- HUNOSA es patrona fundadora de la Fundación Laboral de Minusválidos Santa Bárbara (FUSBA) y contrata con el centro especial de empleo de esta Fundación el servicio de la digitalización de planos y documentos.

Grupo TRAGSA

- Renovación del convenio de colaboración con la Fundación ONCE a través de la adhesión al Programa INSERTA y participación en la ejecución de proyectos vinculados al “Programa de espacios naturales y reinserción social” (colectivos en riesgo de exclusión) de la obra social La Caixa.
- Colaboración con centros especiales de empleo para la realización de servicios o la compra de suministros.



Colaboraciones con otras entidades

En el área de educación, se colaboró con universidades, centros de formación profesional y otros centros educativos, mediante becas, prácticas de alumnos y obtención de certificados de profesionalidad:

- AGENCIA EFE colaboró con la Agencia de Cooperación Internacional para el Desarrollo (Premios Rey de España y Premio Don Quijote) y en los Premios Nacionales en Divulgación Periodística de Sustentabilidad (México).



- CORREOS, asociada desde su creación a Corporate Excellence-Centre for Reputation Leadership, ha participado en 40 actividades dirigidas a sus socios. Asimismo, mantiene su asociación con Autocontrol (Asociación para la Autorregulación de la Comunicación Comercial).
- ENUSA ha estado presente en 13 asociaciones y organizaciones de tipo profesional tanto nacionales (Sociedad Nuclear Española, Asociación Española de Ensayos no Destructivos, AEC y CONFAES) como internacionales (European Nuclear Society y World Nuclear Association). La empresa continuó su colaboración con Energía sin Fronteras y la Asociación Española del Pacto Mundial.
- TRAGSA suscribió convenios con comunidades de regantes de Huesca y La Rioja, así como un acuerdo de consorcio con empresas para la gestión y ejecución del “Proyecto innovación en la sinergia de la cadena de valor de la madera gallega de coníferas para una industria más eficiente” (IMAGINE).
- CORPORACIÓN RTVE, junto a los múltiples convenios formativos, contó con 92 acuerdos y convenios de colaboración con la Academia de las Artes y las Ciencias Cinematográficas, RAE, Instituto Cervantes, ICO, ONCE, IFEMA y SEPE, entre otros, así como con 25 convenios de cesión de bienes y equipos a asociaciones, fundaciones y ONG.
- GRUPO COFIVACASA mantiene cedidos fondos culturales al Museo Rialia de Portugalete (Vizcaya) y facilita visitas gratuitas de universidades de Geología a la Mina de Cala (Huelva).

Patrocinios culturales

CORREOS

- “CORREOS con el arte” organizó alrededor de 50 exposiciones de pintura, escultura y fotografía en oficinas postales del territorio nacional.
- “Arte postal solidario” exposición itinerante iniciada en 2014 y clausurada a finales de 2015 en la Oficina Principal de Cibeles. A través de esta iniciativa, se promocionan obras artísticas y se colabora con la Confederación Autismo España.

ENUSA

- Colaboraciones culturales con la Fundación General de la Universidad de Salamanca, la Asociación de Amigos Museo Reina Sofía, la Fundación Ciudad Rodrigo 2006 y la Asociación Electra de Teatro Universitario.

Grupo TRAGSA

- La aportación anual en concepto de patrocinios se incrementó en 2015 en un 16,6%. Entre los actos que han contado con el apoyo del Grupo, destacan los siguientes:
 - VIII Congreso Nacional de Evaluación Ambiental.
 - VI Congreso Mundial de Ingenieros Agrónomos.
 - XXXIII Congreso Nacional de Riegos.
 - III Concurso Internacional de Valoración de Suelos (Hungría).
 - IV Jornadas Anuales del Anacardo en Malí.



CORPORACIÓN RTVE

- Patrocinios culturales referidos a 34 programas de diferentes temáticas.

Programas de becas

El Grupo SEPI acogió en 2015, mediante acuerdos y convenios con universidades y centros formativos, a 477 jóvenes recién titulados a través de diferentes programas de becas que pretenden apoyar su inserción en el mundo laboral.

Fundación SEPI

Gestión de programas de becas

En 2015 se incorporaron 854 becarios, 140 dentro del Programa Iniciación en la Empresa y 714 mediante convenios con empresas o entidades, en concreto CESA, Consorcio de Compensación de Seguros, CORREOS, Deloitte, AIRBUS, Fundación Carolina, ICO, Red Eléctrica de España, SEPI y Telefónica.



Programas de becas

(número de participantes)

EMPRESAS	FUNDACIÓN SEPI	OTRAS ENTIDADES	TOTAL
AGENCIA EFE		23	23
GRUPO CORREOS	37	45	82
ENSA		25	25
GRUPO ENUSA		52	52
GRUPO SEPIDES	5		5
GRUPO TRAGSA	20	24	44
HIPÓDROMO DE LA ZARZUELA	2		2
HUNOSA		48	48
MERCASA	4		4
NAVANTIA		178	178
SAECA	1		1
SEPI	13		13
TOTAL	82	395	477

Nota: datos del número de becarios que han participado en 2015 en los distintos programas de becas, algunos de los cuales se incorporaron en 2014.

Investigación y conocimiento

- Captación de nuevos investigadores, que firmaron convenio de colaboración con la Fundación.
- Colaboración con la Fundación de Economía Analítica en la realización de diversos estudios sobre la financiación de las comunidades autónomas.
- Elaboración de estudios y análisis del sector público empresarial y economía aplicada, a través de la Encuesta sobre Estrategias Empresariales (ESEE).

Actividad formativa

La Fundación SEPI organiza todos los años programas corporativos dirigidos a enriquecer la capacitación gerencial de directivos, predirectivos y cuadros técnicos, así como cursos de formación para atender necesidades de las empresas. Estos programas tienen lugar en el Campus Los Peñascales. En 2015 se llevaron a cabo los siguientes:



- “Programa de desarrollo directivo”, para directivos intermedios y predirectivos, con una duración de 276 horas, distribuidas en 26 jornadas.
 - “Programa de alta dirección de empresas”, orientado a los altos cuadros directivos, con una duración de 168 horas, distribuidas en 28 jornadas.
- Los objetivos de estos programas radican fundamentalmente en el desarrollo de las siguientes habilidades:
- Gestión de equipos.
 - Creación de valor diferencial.
 - Adquisición de una visión estratégica.
 - Gestión de recursos.
 - *Networking* entre empresas y profesionales.
 - Consecución de objetivos estratégicos globales.
 - Análisis de modelos de negocios futuros.
 - Análisis del impacto de las nuevas tecnologías en la gestión de las organizaciones en un entorno global.

Más información sobre las actividades de la Fundación SEPI en la web corporativa.





Transparencia

Durante 2015, todas las entidades integradas en el Grupo SEPI cumplieron con las obligaciones de publicidad activa y pasiva –entendida esta última como la derivada del derecho de acceso de los ciudadanos a la información pública de la que son depositarias tales entidades– impuestas por la Ley 19/2013, de 9 de diciembre, de Transparencia, Acceso a la Información Pública y Buen Gobierno (LTBG).

SEPI, a efectos de la LTBG, tiene tratamiento de Administración Pública, lo que implica: (i) La necesidad de cumplir con sus obligaciones de publicidad a través del Portal de Transparencia de la Administración General del Estado, en lugar de hacerlo en su página web, como sucede con el resto de entidades del Grupo; y (ii) el sometimiento a unas obligaciones de publicidad más intensas.

En cuanto a la publicidad activa, SEPI y sus empresas publican la información que la LTBG considera relevante, ya sea de tipo institucional u organizativo –como las funciones encomendadas a la entidad de que se trate, su estructura organizativa, etc.– o de carácter económico, presupuestario, como los datos esenciales de los expedientes de contratación licitados y de los convenios y encomiendas realizados, las cuentas anuales e informes de auditoría y fiscalización, el detalle de sus principales partidas presupuestarias, etc.

Las entidades que prestan servicio público también aportan información estadística necesaria para valorar el grado de cumplimiento y calidad de los servicios prestados. En el caso de SEPI, además de dicha información, se publica en su página web una relación nominativa de los miembros de los órganos de administración y representación de todas las entidades en las que ostenta participación mayoritaria.

Respecto a la publicidad pasiva, en 2015 el Grupo SEPI tramitó 38 expedientes de acceso a información pública iniciados a solicitud de los ciudadanos, que dieron lugar a otras tantas resoluciones.

Controles

Las Cuentas Individuales y Consolidadas de SEPI son auditadas por la Intervención General de la Administración del Estado (IGAE) y publicadas en el BOE. Las cuentas de sus empresas son auditadas como las de cualquier sociedad anónima y publicadas en el Registro Mercantil.

Desde diciembre de 2014, SEPI, sus empresas y su fundación hacen públicos sus estados financieros a través de sus respectivas web, en cumplimiento de la Ley 19/2013, de Transparencia, Acceso a la Información Pública y Buen Gobierno.

SEPI y sus sociedades remiten sus cuentas anuales a la Oficina Presupuestaria de las Cortes Generales. Además, se remite periódicamente información económico-financiera a dicha Oficina.

Al Tribunal de Cuentas se remiten anualmente, por conducto de la IGAE, las Cuentas Anuales de SEPI, sus empresas y fundaciones. El Tribunal realiza de forma regular controles sobre aspectos específicos de la actividad del Grupo.

SEPI es también objeto del control parlamentario de ambas Cámaras. En octubre de 2015 finalizó la X Legislatura (Real Decreto 977/2015, de 26 de octubre de disolución del Congreso de los Diputados y del Senado y convocatoria de elecciones), a lo largo de la cual SEPI respondió un total de 2.100 iniciativas parlamentarias relacionadas con el Grupo.

El presidente de SEPI comparece ante las Cámaras para informar sobre los asuntos que le sean planteados. A lo largo de la X Legislatura, lo hizo en ocho ocasiones para atender un total de 13 solicitudes y contestar 23 preguntas.

Además de los controles externos expuestos, y en línea con los grandes grupos empresariales privados, el Grupo SEPI dispone desde el año 2012 de un sistema de auditoría interna global encargado de velar por el control interno, la adecuada gestión de riesgos, la mejora del gobierno corporativo y el aumento de la eficiencia y competitividad de las Sociedades del Grupo. Destaca, como parte fundamental



del sistema, el “Plan anual de auditoría interna”, que recoge las actuaciones a realizar durante cada ejercicio.

Atención al Público

Administraciones, empresas y particulares demandan información del Grupo SEPI y solicitan a su servicio de atención al público y a su Centro de Documentación ejemplares de las publicaciones editadas, documentos, material fotográfico y audiovisual, a través de diversos medios: correo electrónico, acceso a la web, personalmente o vía telefónica.

En el ejercicio 2015 se atendieron 343 consultas (presenciales, telefónicas y correo electrónico) y se distribuyeron 890 ejemplares de las publicaciones corporativas de SEPI.



Publicaciones

Informe Anual

SEPI presenta en su Informe Anual las cifras y los hechos principales de la actividad de sus empresas, en una triple dimensión económica, social y medioambiental.

En la edición correspondiente a 2014 se incorporaron códigos QR, que permiten acceder a información complementaria sobre el Grupo. Otra novedad fue un diseño renovado, con nuevos gráficos e infografías, que se traducen en una publicación más visual y atractiva.

Las Cuentas Anuales Consolidadas se editaron únicamente en formato electrónico y están disponibles en la tarjeta USB que acompaña a la publicación y en la web corporativa.

Este formato supone una reducción del impacto ambiental, al no editarse en papel todos los documentos, así como una contención de costes, al disminuir el importe de los conceptos de producción y distribución.



Revista En Clave SEPI

La edición de cinco números de la revista interna a lo largo del año supone la consolidación de este canal de comunicación para empleados, creado en 2013 con el objetivo de reforzar el sentimiento de pertenencia de los más de 73.000 profesionales del Grupo.

En Clave SEPI se publica en formato digital y sus contenidos y edición gráfica se realizan con recursos propios de SEPI.

Díptico corporativo

Esta publicación presenta los datos clave del Grupo SEPI, con ediciones en español e inglés.



Newsletter

El *newsletter* de SEPI cumplió en marzo de 2015 su primer aniversario, siendo este el primer año en el que se lanzaron los números que se corresponden con su periodicidad mensual, salvo el mes de agosto. En 2015 se difundieron a través de este canal un total de 164 contenidos entre noticias, vídeos y entradas de la sección “¿Sabías que...?”, contribuyendo a un mejor conocimiento de la actividad de SEPI y sus empresas entre sus grupos de interés.

La colección completa de los *newsletters* lanzados está disponible en la página web de SEPI, dentro de Sala de prensa-*Newsletters*, desde donde los usuarios pueden gestionar sus altas/bajas a este servicio.

Acceda al archivo de los boletines
en la web corporativa



Comunicación digital

Nueva página web para empleados

En septiembre de 2015 se lanzó una nueva página web interna para los empleados de la Sociedad cabecera del Grupo SEPI, denominada IntraSEPI, fruto de la transición del *software* utilizado hasta el momento (Share point 2003) a Share Point 2015.

IntraSEPI, que ya era el principal canal de comunicación interno de SEPI, ofrece desde su renovación un diseño completamente actualizado, más intuitivo, priorizando la facilidad de lectura y la navegabilidad en la página, además de abrir múltiples opciones para la incorporación de nuevos contenidos y funcionalidades en el futuro, con el objetivo de mejorar la eficiencia, fomentar la colaboración entre equipos y fortalecer la identidad de Grupo entre los empleados.

Todas las secciones fueron revisadas y se incorporaron nuevos contenidos, trabajando en colaboración con las direcciones de SEPI que contaban con secciones propias en el portal para empleados. Entre otros aspectos, se potenciaron los contenidos vinculados con la actualidad del Grupo y sus empresas, las imágenes y los vídeos, así como la comunicación de eventos internos,



con la publicación de sendas agendas de comunicación y de recursos humanos y blogs de contenidos.

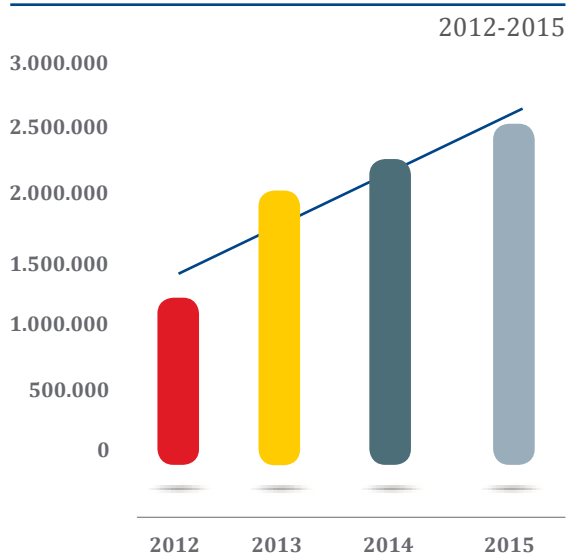
Página web corporativa

SEPI siguió dando cumplimiento a los compromisos adoptados en materia de Transparencia, Buen Gobierno y Accesibilidad que afectan a las páginas web del sector público, para lo que ha sido necesario incorporar nuevos contenidos. El volumen total de visitas registrado en el año se situó en torno a los 2.600.000, lo que implica un aumento del 11% respecto al año anterior.

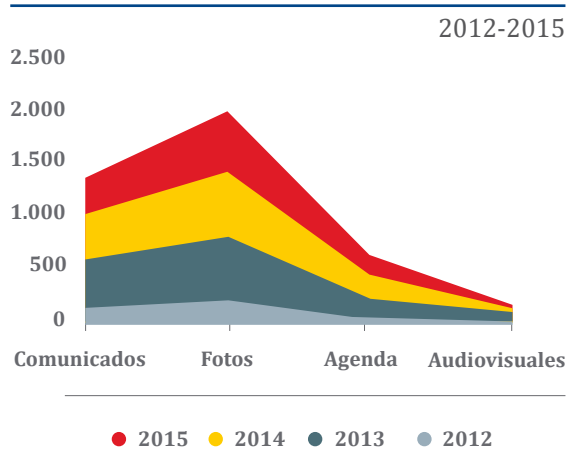
Los contenidos de la página web corporativa de SEPI (<http://www.sepi.es>) cumplen con la normativa WCAG 2.0 y Doble A, con el objetivo de que cualquier usuario pueda recorrer el portal con facilidad en igualdad de condiciones.

Asimismo, SEPI continúa participando activamente en el Plan de Reutilización de la Información del Sector Público (RISP), donde cuenta con su propio perfil en el Catálogo de Datos, que se actualiza de forma periódica y al que se puede acceder a través de la web corporativa de SEPI.

Comparativa anual por volumen de visitas



Resumen evolución volumen contenidos web SEPI



Relaciones con los medios

En 2015, se contabilizaron 3.185 informaciones publicadas por medios escritos, en las que se hablaba directamente de SEPI o de las empresas del Grupo. Entre ellas, destacan 29 entrevistas y 12 editoriales o artículos de opinión.

Desde la Dirección de Comunicación se ha continuado atendiendo a los periodistas que han solicitado información del Grupo, con mayor demanda por parte de medios regionales que se editan en comarcas con importante presencia de empresas participadas por SEPI (Bahía de Cádiz, Ría de Ferrol y Cuencas Mineras de Asturias).

Las compañías que más han suscitado la atención de esos medios han sido:

- NAVANTIA, fundamentalmente en relación con sus nuevas contrataciones en las actividades de construcción naval civil y militar, así como en energía eólica y reparaciones.
- HUNOSA, a la que la prensa asturiana ha seguido en sus trabajos de diversificación como el de nuevas energías y otros relacionados con su propia actividad minera.
- TRAGSA, por sus actuaciones por toda España en los ámbitos medioambiental, desarrollo rural y gestión de recursos naturales, a solicitud de las Administraciones Públicas.







Edita

SEPI
C/Velázquez, 134
28006 Madrid
Tel. 91 396 10 00
www.sepi.es



Diseño y maquetación

Estudio Juan de la Mata
www.juandelamata.com



Fotografías

Archivo gráfico Grupo SEPI
Banco de imágenes

Impresión

C y R

Fecha de edición

Junio 2016

Depósito legal

M-24320-2016

Al imprimir estos ejemplares en **Igloo Silk50** en vez de hacerlo con papel no reciclado, **el impacto medioambiental** se redujo en:



201

Kg de residuos



23

Kg de CO₂ de gases
de efecto invernadero



232

Km de viaje en un
coche estándar



7.659

Litros de agua



484

kWh de energía



326

Kg de madera



